

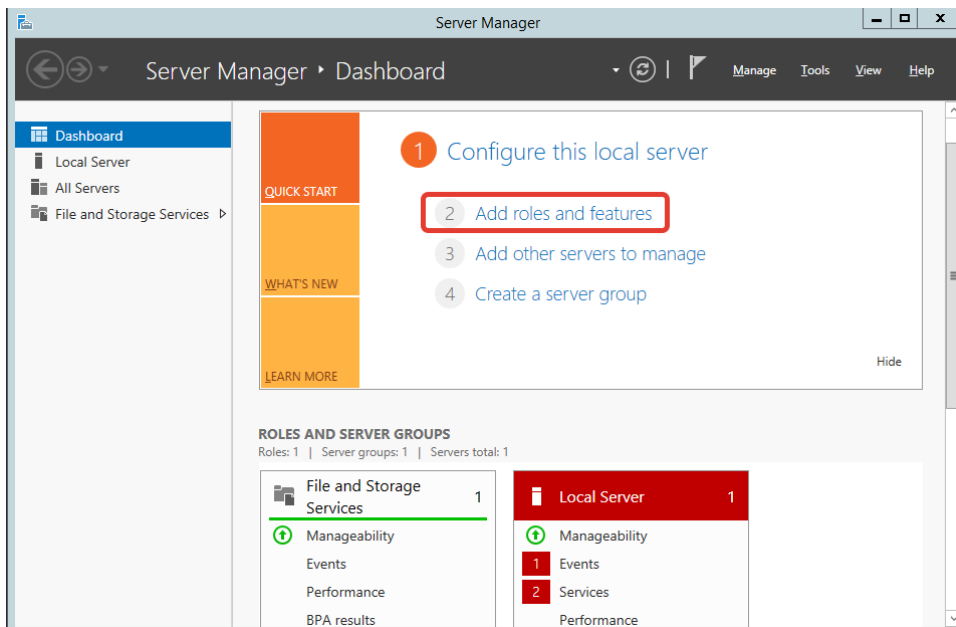
9th April 2014 VPN Сервер на Windows Server 2012 R2.

В данной статье представлена инструкция по развертыванию простейшего VPN-сервера на базе Windows Server 2012 R2. По моему личному мнению поднимать VPN на базе Windows можно в случае использования небольшой офисной сети с потребностью удаленного подключения для нескольких сотрудников. В случае же организации VPN между филиалами компании с достаточно обширной инфраструктурой, следует использовать технологию DirectAccess либо VPN на базе аппаратных решений (например Cisco).

□

Перейдем к установке и настройке:

1. Открываем **Server Manager - Dashboard**, нажимаем **"Add roles and features"** (Рис.1):

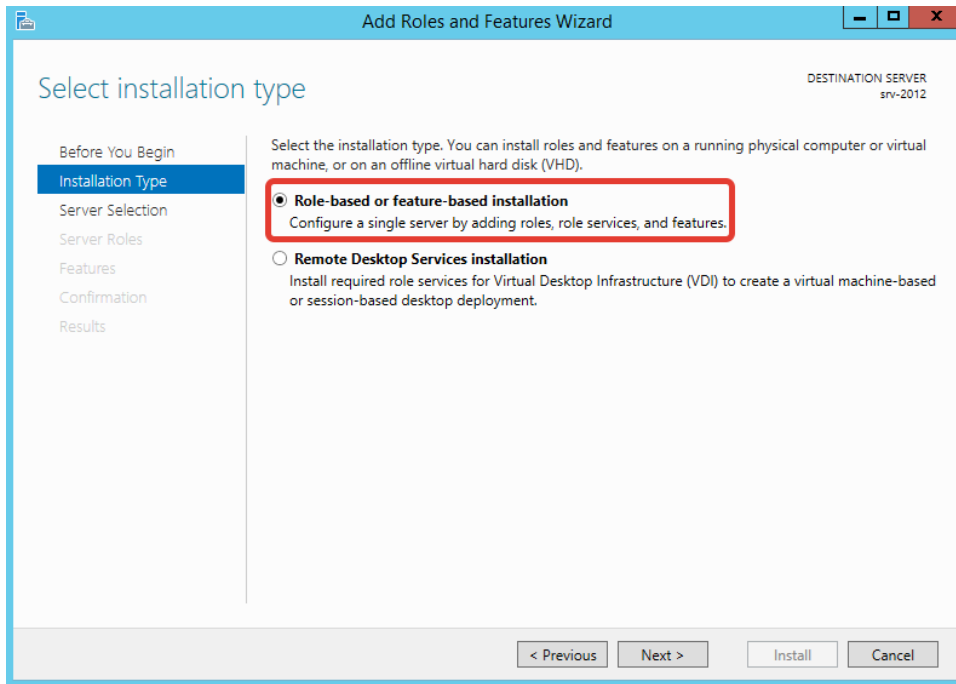


[[http://3.bp.blogspot.com/-](http://3.bp.blogspot.com/-xx8CNTEcy_E/U0U1fjKI9gI/AAAAAAAAHoM/xogAaUvfcco/s1600/2014-04-07+16-54-11+2012+%5B%D0%A0%D0%B0%D0%B1%D0%BE%D1%82%D0%B0%D0%B5%D1%82%5D+-+Oracle+VM+VirtualBox.png)

[xx8CNTEcy_E/U0U1fjKI9gI/AAAAAAAAHoM/xogAaUvfcco/s1600/2014-04-07+16-54-11+2012+%5B%D0%A0%D0%B0%D0%B1%D0%BE%D1%82%D0%B0%D0%B5%D1%82%5D+-+Oracle+VM+VirtualBox.png](http://3.bp.blogspot.com/-xx8CNTEcy_E/U0U1fjKI9gI/AAAAAAAAHoM/xogAaUvfcco/s1600/2014-04-07+16-54-11+2012+%5B%D0%A0%D0%B0%D0%B1%D0%BE%D1%82%D0%B0%D0%B5%D1%82%5D+-+Oracle+VM+VirtualBox.png)]

Рис.1.

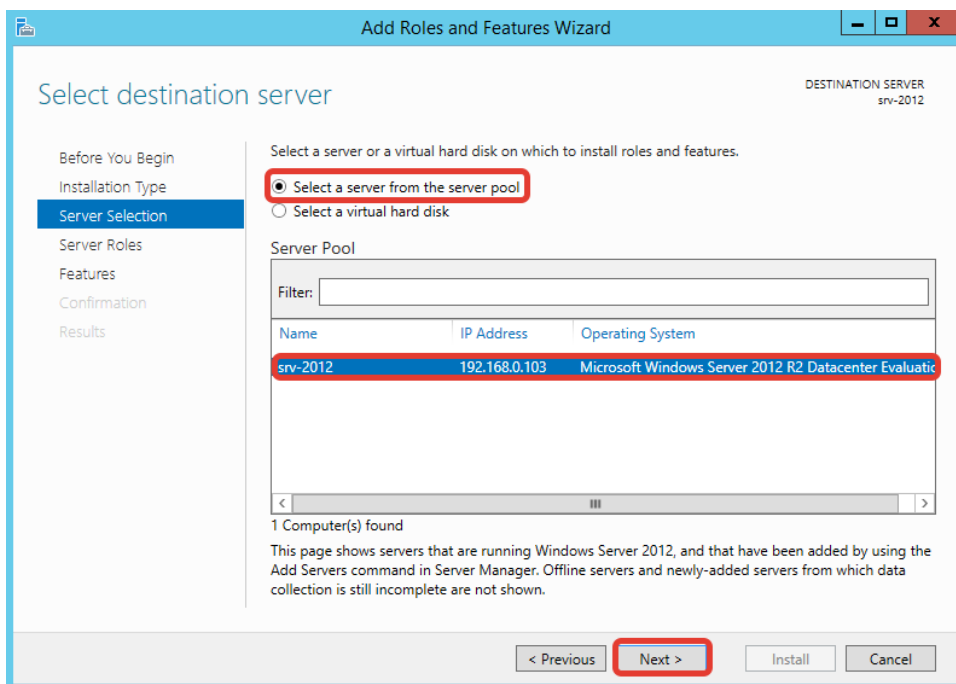
2. Выбираем **"Role-based or feature-based installation"** и нажимаем **Next** (Рис.2):



[http://3.bp.blogspot.com/-YTiAcUIZCHK/U0U11Y6B-rl/AAAAAAAAHoU/MinV564-_5A/s1600/2014-04-07+16-54-47+2012+%5B%D0%A0%D0%B0%D0%B1%D0%BE%D1%82%D0%B0%D0%B5%D1%82%5D+-+Oracle+VM+VirtualBox.png]

Рис.2.

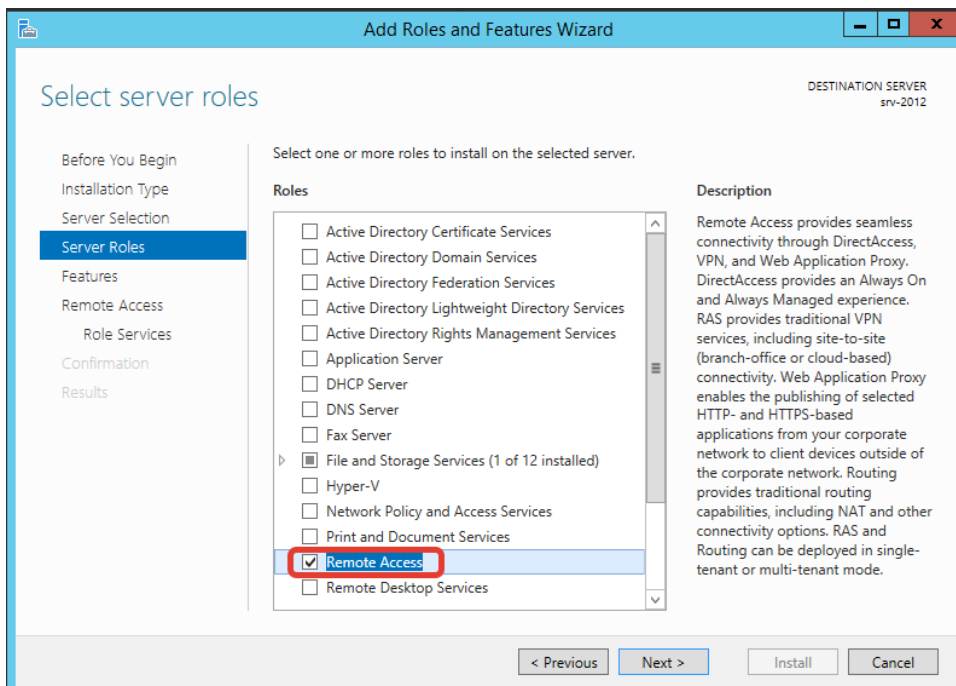
3. Далее попадаем на страницу выбора сервера (в моем случае он один), выбираем сервер и нажимаем **Next** (Рис.3):



[<http://3.bp.blogspot.com/-lho-EJLGUMw/U0U2IC8cVFI/AAAAAAAAHoc/BXAnin2DPsQ/s1600/2014-04-07+16-55-38+%D0%A1%D0%BA%D1%80%D0%B8%D0%BD%D1%88%D0%BE%D1%82+%D1%8D%D0%BA%D1%80%D0%B0%D0%BD%D0%B0.png>]

Рис.3.

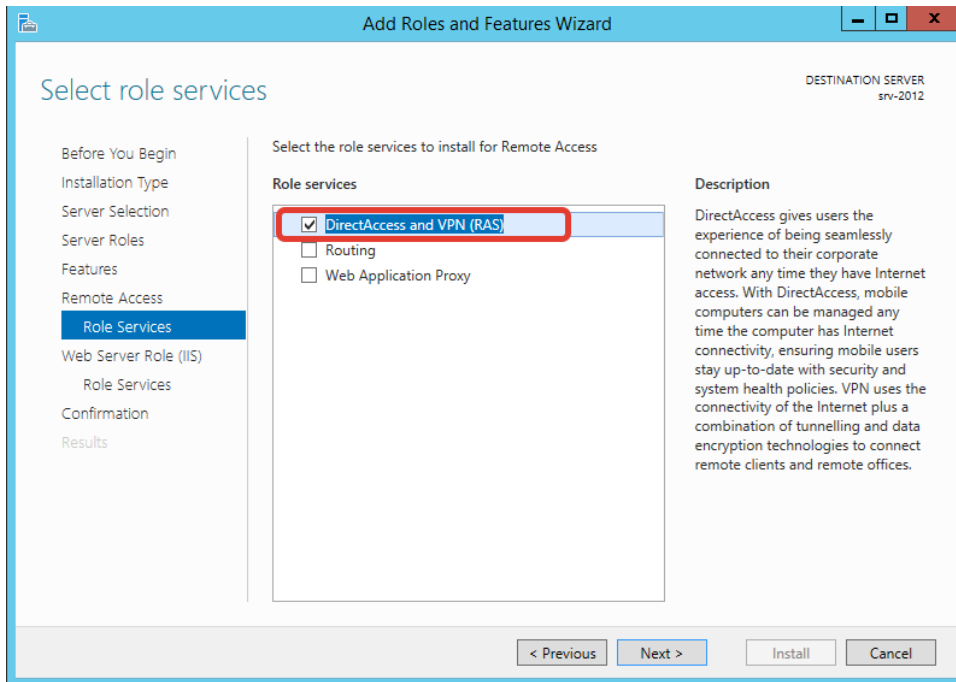
4. Далее выбираем роль **"Remote Access"** и нажимаем **Next** (Рис.4):



[<http://4.bp.blogspot.com/-Ymr6DOce7R4/U0U2Y-XfvCI/AAAAAAAAAHok/XMqozmf8onk/s1600/2014-04-07+16-57-20+%D0%A1%D0%BA%D1%80%D0%B8%D0%BD%D1%88%D0%BE%D1%82+%D1%8D%D0%BA%D1%80%D0%B0%D0%BD%D0%B0.png>]

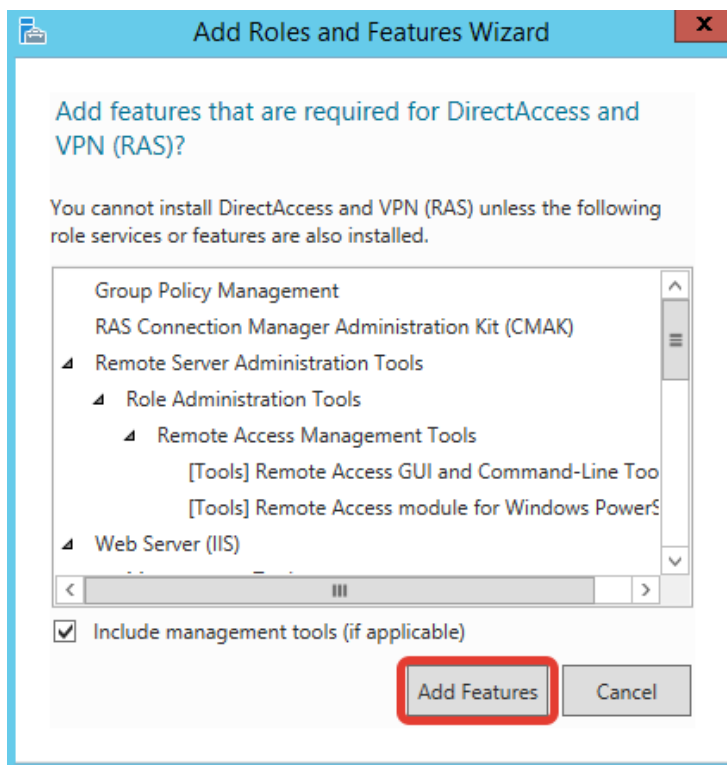
Рис.4.

5. На последующих страницах мастера нажимаем два раза **Next**. В окне выбора служб ролей (**Select role services**) выбираем **"DirectAccess and VPN (RAS)"**. Откроется окно **"Add features"**, нажимаем кнопку **"Add Features"** (Рис.5 и 6):



[http://2.bp.blogspot.com/-4A89_aHe38c/U0U3byz7cHI/AAAAAAAAHow/WNdRZQ26vV E/s1600/2014-04-07+17-00-17+%D0%A1%D0%BA%D1%80%D0%B8%D0%BD%D1%88%D0%BE%D1%82+%D1%8D%D0%BA%D1%80%D0%B0%D0%BD%D0%B0.png]

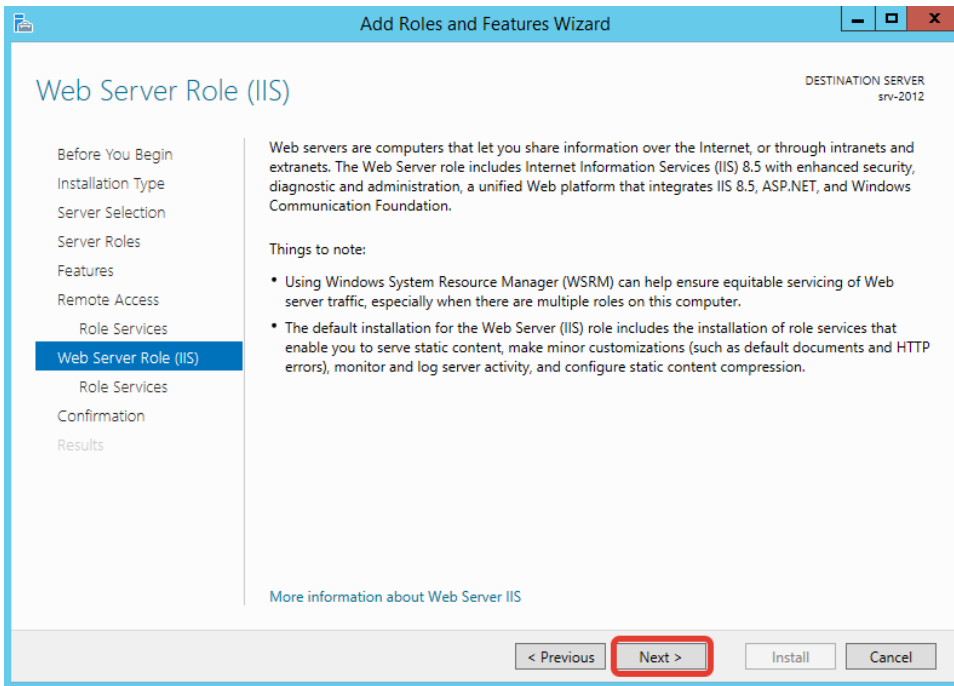
Рис.5.



[<http://2.bp.blogspot.com/-u9gUXoaoybk/U0U3gs-1-PI/AAAAAAAAHo4/50QiUL6C7DE/s1600/2014-04-07+16-59-36+%D0%A1%D0%BA%D1%80%D0%B8%D0%BD%D1%88%D0%BE%D1%82+%D1%8D%D0%BA%D1%80%D0%B0%D0%BD%D0%B0.png>]

Рис.6.

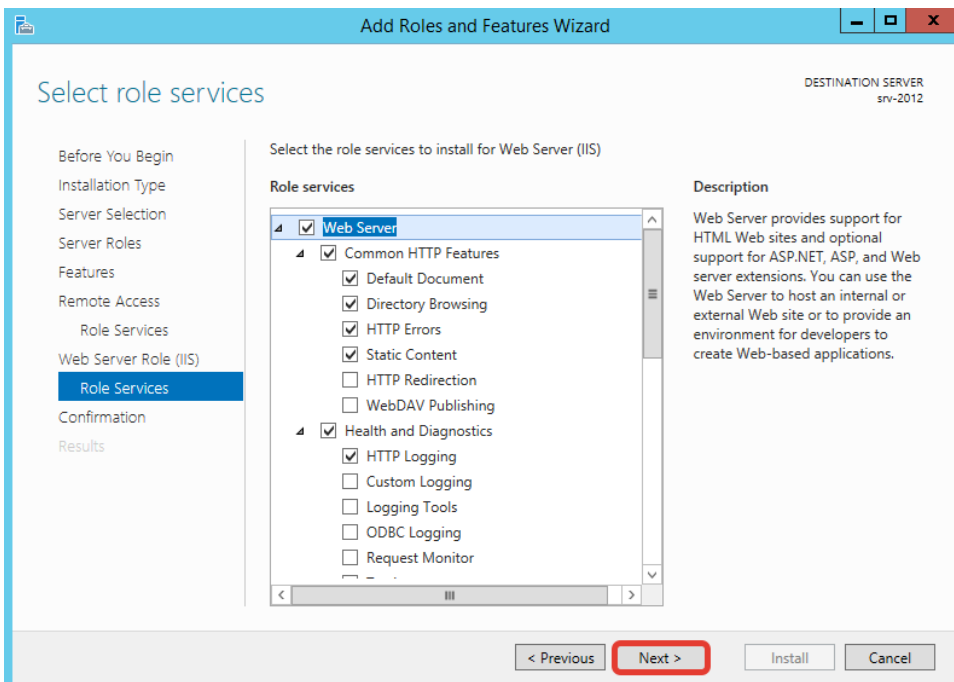
6. Затем откроется окно **"Web Server Role"**, нажимаем **Next** (Рис.7):



[<http://1.bp.blogspot.com/-5evBUCdrkNY/U0U6QRLafI/AAAAAAAAHpE/nfKTLvWnsXA/s1600/2014-04-07+17-01-02+%D0%A1%D0%BA%D1%80%D0%B8%D0%BD%D1%88%D0%BE%D1%82+%D1%8D%D0%BA%D1%80%D0%B0%D0%BD%D0%B0.png>]

Рис.7.

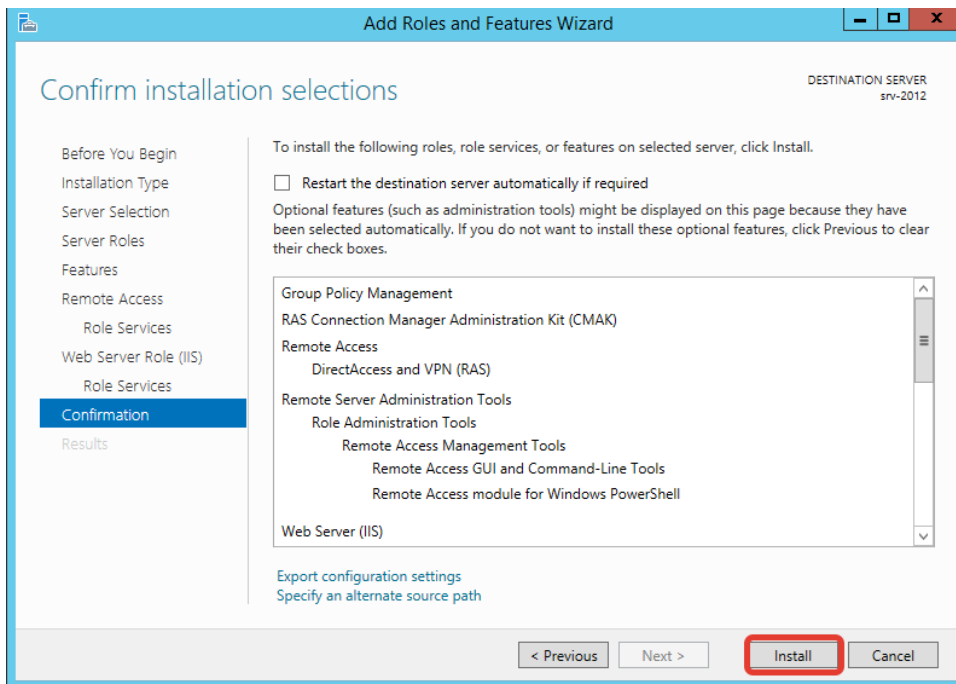
7. В окне **"Select role services"** нажимаем **Next** (Рис.8):



[http://3.bp.blogspot.com/-9VIK9myRbKk/U0U6jUcfY_I/AAAAAAAAHpM/sltJjgrD5_M/s1600/2014-04-07+17-01-47+%D0%A1%D0%BA%D1%80%D0%B8%D0%BD%D1%88%D0%BE%D1%82+%D1%8D%D0%BA%D1%80%D0%B0%D0%BD%D0%B0.png]

Рис.8.

8. В окне подтверждения нажимаем **Install** (Рис.9):

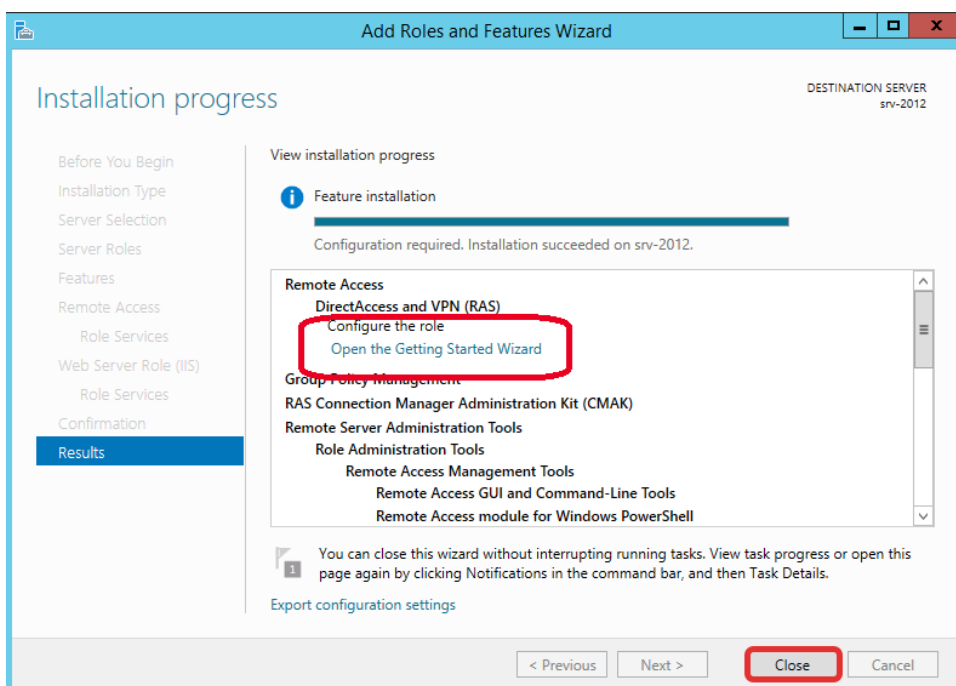


[<http://2.bp.blogspot.com/->

[OoWJU9CU/U0U6v3EyHpl/AAAAAAAAHpU/LLiITTKGCS/s1600/2014-04-07+17-02-22+%D0%A1%D0%BA%D1%80%D0%B8%D0%BD%D1%88%D0%BE%D1%82+%D1%8D%D0%BA%D1%80%D0%B0%D0%BD%D0%B0.png](http://2.bp.blogspot.com/-OoWJU9CU/U0U6v3EyHpl/AAAAAAAAHpU/LLiITTKGCS/s1600/2014-04-07+17-02-22+%D0%A1%D0%BA%D1%80%D0%B8%D0%BD%D1%88%D0%BE%D1%82+%D1%8D%D0%BA%D1%80%D0%B0%D0%BD%D0%B0.png)]

Рис.9.

9. После окончания установки нажимаем **"Open the Getting Started Wizzard"** (Рис.10):

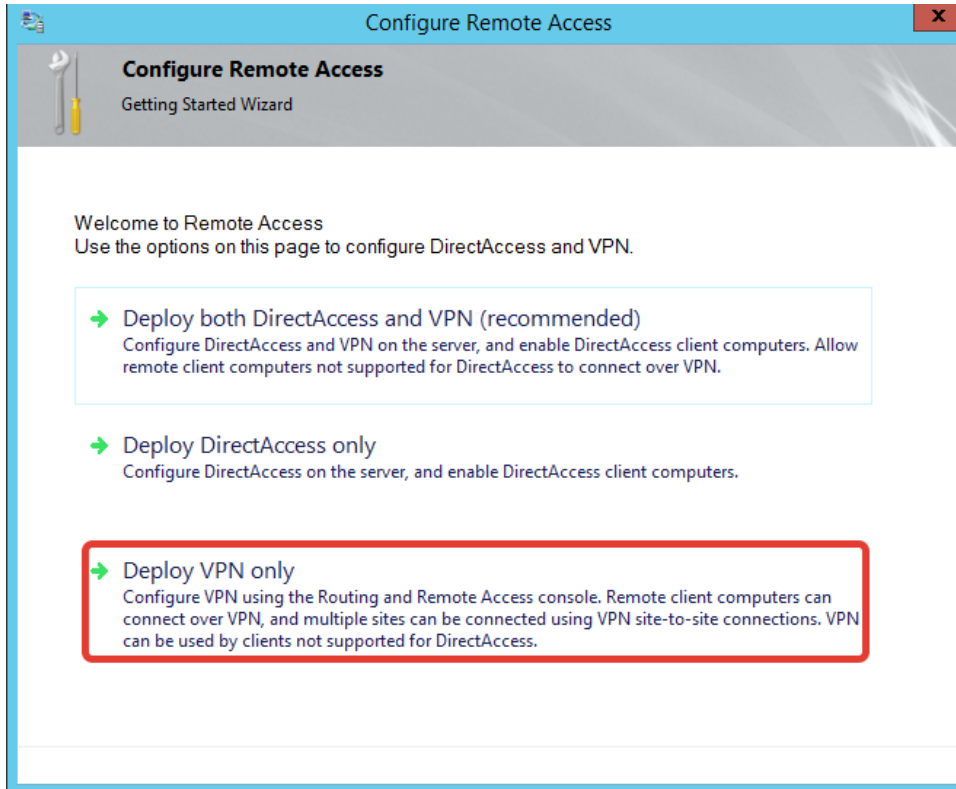


[<http://3.bp.blogspot.com/->

UzcjxZWu4is/U0U9VmrnsII/AAAAAAAHpg/KJ6SbrNUAmo/s1600/2014-04-07+17-12-34+%D0%A1%D0%BA%D1%80%D0%B8%D0%BD%D1%88%D0%BE%D1%82+%D1%8D%D0%BA%D1%80%D0%B0%D0%BD%D0%B0.png]

Рис.10.

10. Открывается окно **"Configure Remote Access"**, нажимаем **"Deploy VPN only"** (Рис.11):

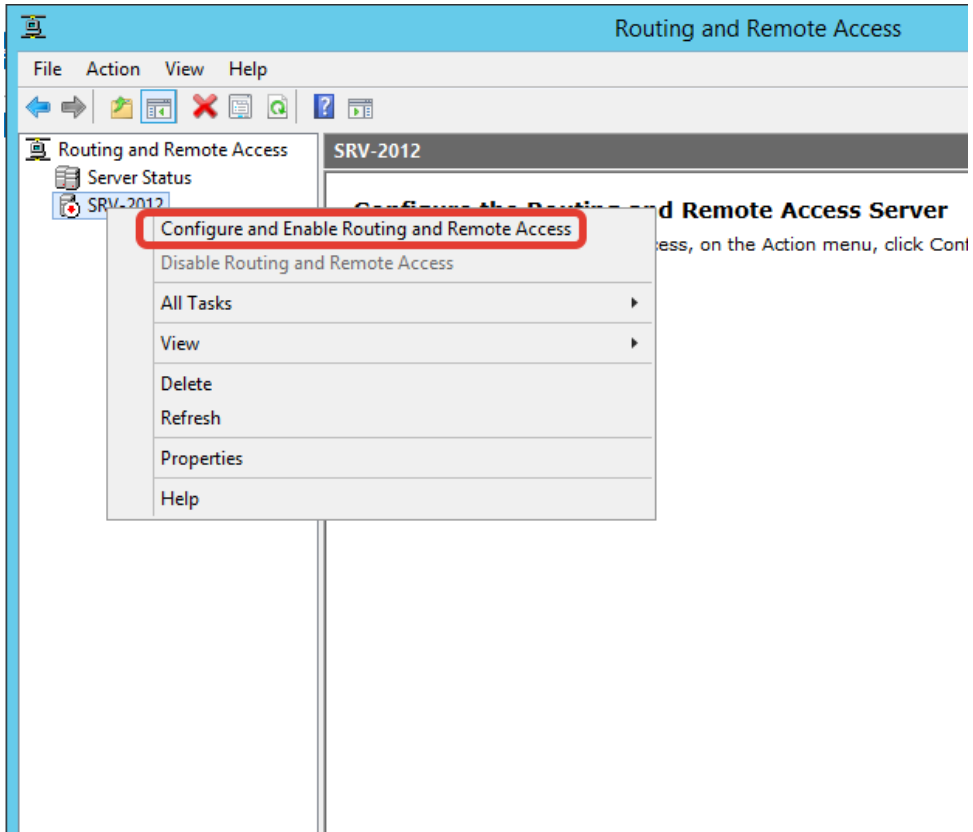


[[http://2.bp.blogspot.com/-](http://2.bp.blogspot.com/-Ubi6JOv23PQ/U0U9vLujswI/AAAAAAAHpo/2oZTb35TKA8/s1600/2014-04-07+18-55-23+%D0%A1%D0%BA%D1%80%D0%B8%D0%BD%D1%88%D0%BE%D1%82+%D1%8D%D0%BA%D1%80%D0%B0%D0%BD%D0%B0.png)

Ubi6JOv23PQ/U0U9vLujswI/AAAAAAAHpo/2oZTb35TKA8/s1600/2014-04-07+18-55-23+%D0%A1%D0%BA%D1%80%D0%B8%D0%BD%D1%88%D0%BE%D1%82+%D1%8D%D0%BA%D1%80%D0%B0%D0%BD%D0%B0.png]

Рис.11.

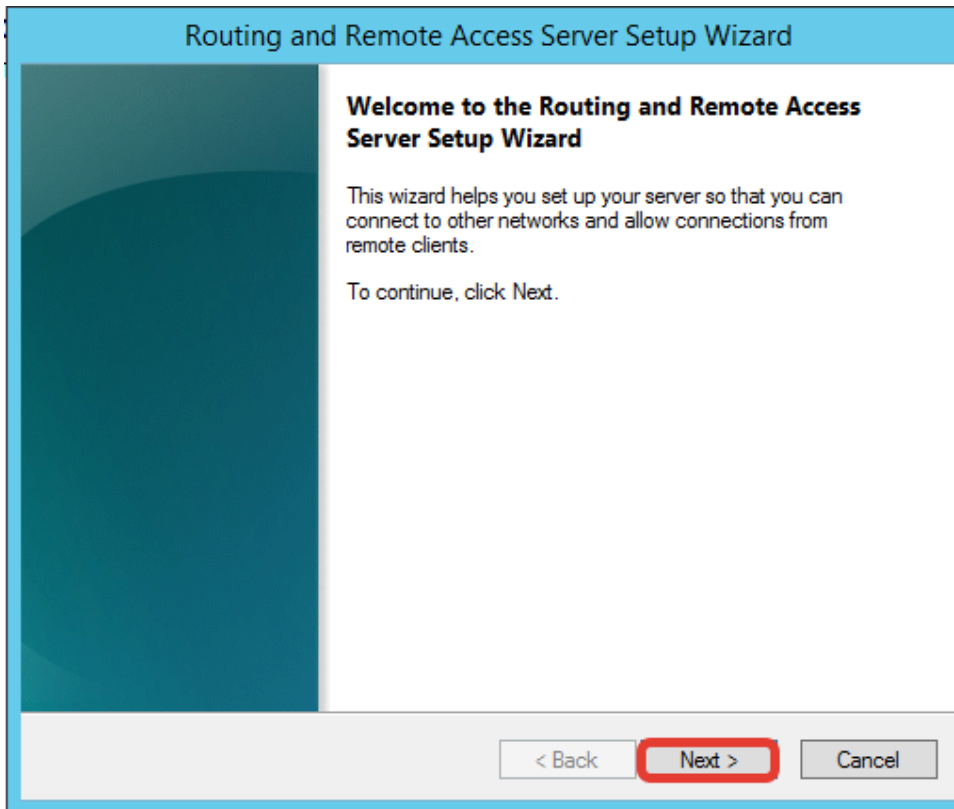
11. Открывается консоль **"Routing and Remote Access"**. Нажимаем правой кнопкой мыши на нашем сервере и выбираем **"Configure and Enable Routing and Remote Access"** (Рис.12):



[http://4.bp.blogspot.com/-RsmCtB2n_h0/UOU-eACYp_/AAAAAAAAHpw/Y89jhIOySiM/s1600/2014-04-07+18-56-26+%D0%A1%D0%BA%D1%80%D0%B8%D0%BD%D1%88%D0%BE%D1%82+%D1%8D%D0%BA%D1%80%D0%B0%D0%BD%D0%B0.png]

Рис.12.

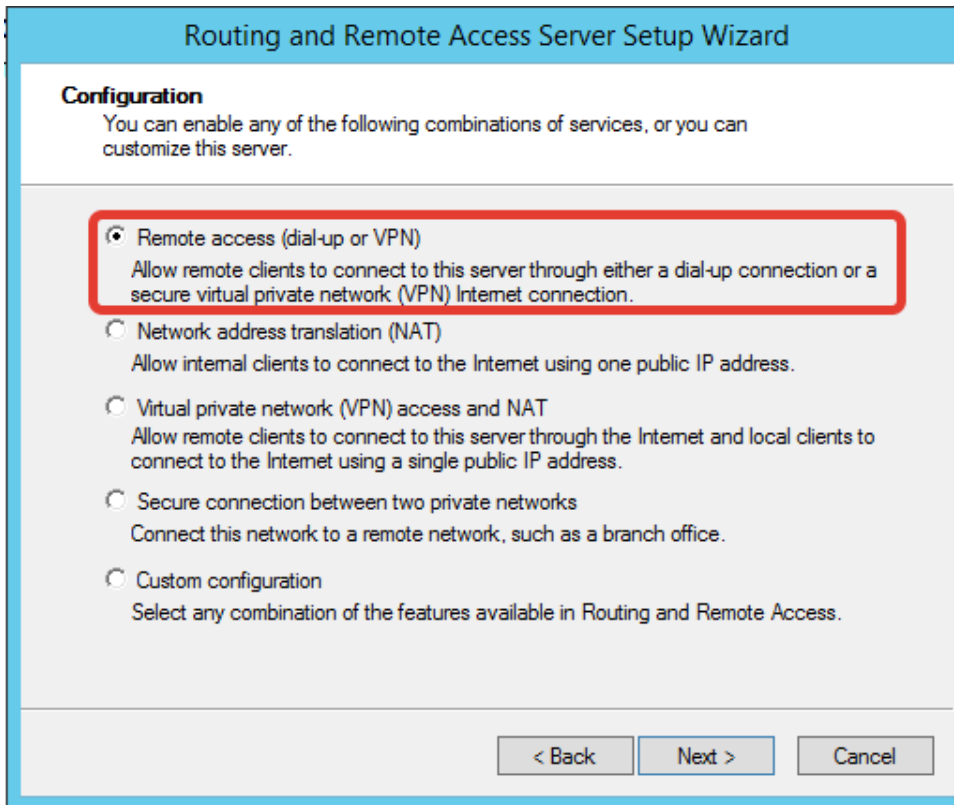
12. Откроется мастер настройки, нажимаем **Next** (Рис.13):



[<http://2.bp.blogspot.com/-Mk6VA1O63Yo/U0U-4jAGhil/AAAAAAAAHp4/hbF5s7zjwuQ/s1600/2014-04-07+18-57-03+%D0%A1%D0%BA%D1%80%D0%B8%D0%BD%D1%88%D0%BE%D1%82+%D1%8D%D0%BA%D1%80%D0%B0%D0%BD%D0%B0.png>]

Рис.13.

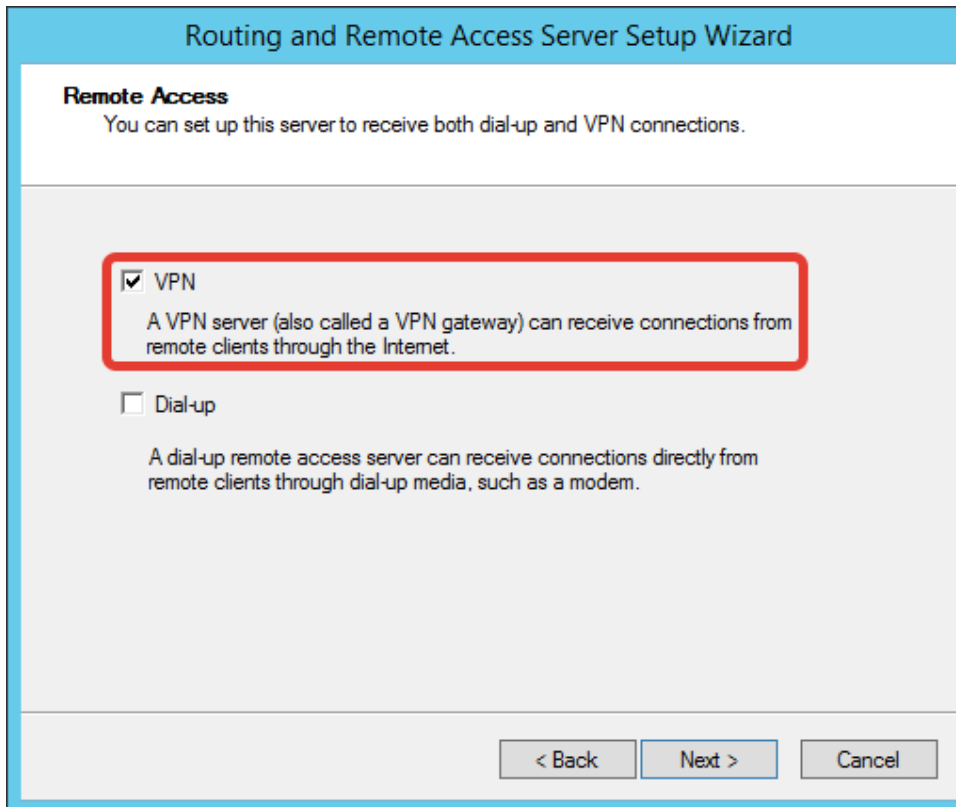
13. В окне Configuration выбираем "**Remote Access (dial-up orVPN)**" и нажимаем **Next** (Рис.14):



[http://2.bp.blogspot.com/_0uBI9ALuJs/U0U_P7EsMQI/AAAAAAAAAHqA/XzEROb9Qorw/s1600/2014-04-07+18-57-33+%D0%A1%D0%BA%D1%80%D0%B8%D0%BD%D1%88%D0%BE%D1%82+%D1%8D%D0%BA%D1%80%D0%B0%D0%BD%D0%B0.png]

Рис.14.

14. На следующей странице выбираем VPN и нажимаем **Next** (Рис.15):

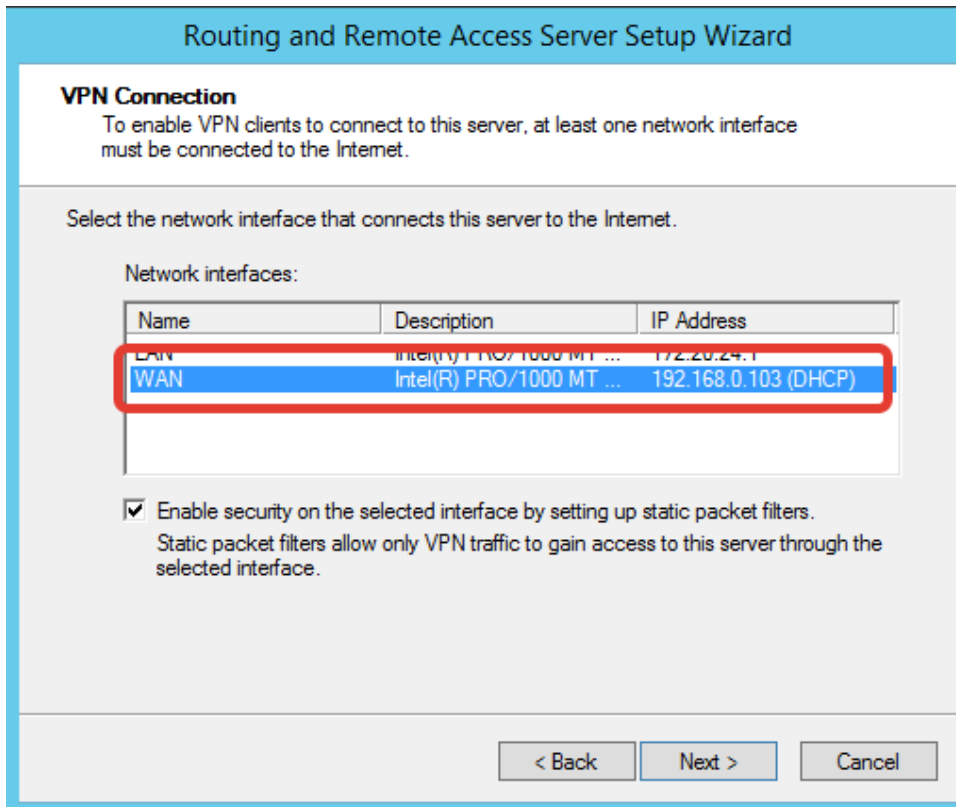


[http://3.bp.blogspot.com/-VLj-3QEJUH4/U0U_odsYxGI/AAAAAAAAHqI/C9WHgRDXXcc/s1600/2014-04-07+18-58-11+%D0%A1%D0%BA%D1%80%D0%B8%D0%BD%D1%88%D0%BE%D1%82+%D1%8D%D0%BA%D1%80%D0%B0%D0%BD%D0%B0.png]

3QEJUH4/U0U_odsYxGI/AAAAAAAAHqI/C9WHgRDXXcc/s1600/2014-04-07+18-58-11+%D0%A1%D0%BA%D1%80%D0%B8%D0%BD%D1%88%D0%BE%D1%82+%D1%8D%D0%BA%D1%80%D0%B0%D0%BD%D0%B0.png]

Рис.15.

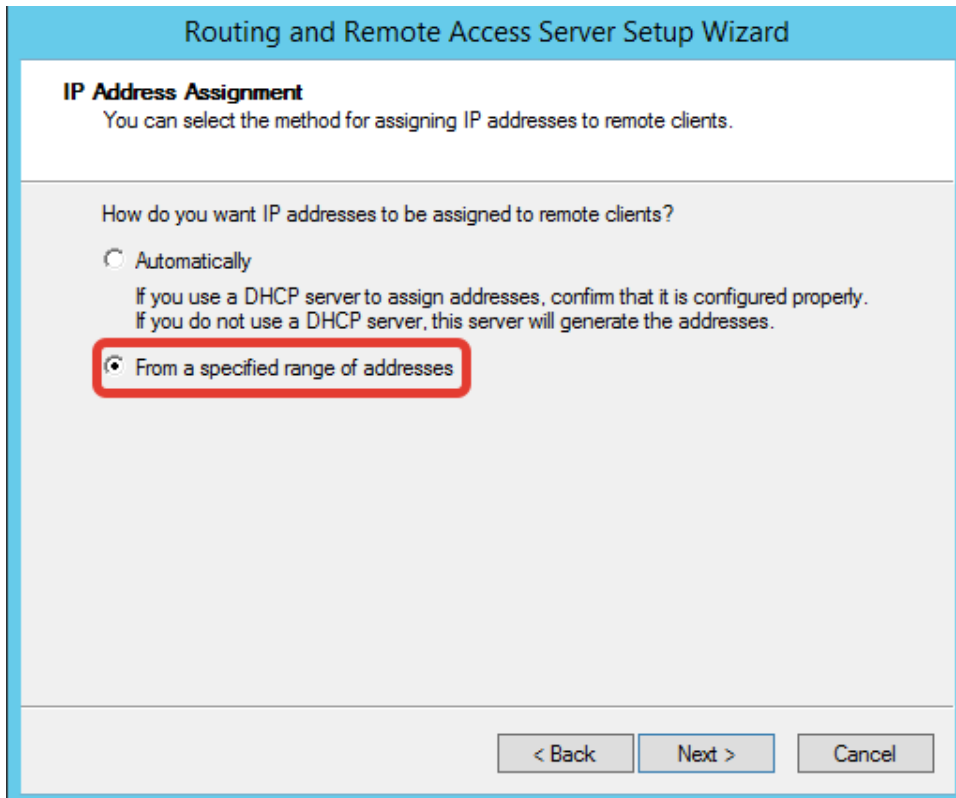
15. Далее выбираем сетевой адаптер, имеющий доступ в Интернет и нажимаем **Next** (Рис.16):



[<http://1.bp.blogspot.com/-nFAQCgru0js/U0VD1bA--ul/AAAAAAAAHqU/QNRmkIkCFFg/s1600/2014-04-07+20-10-11+%D0%A1%D0%BA%D1%80%D0%B8%D0%BD%D1%88%D0%BE%D1%82+%D1%8D%D0%BA%D1%80%D0%B0%D0%BD%D0%B0.png>]

Рис.16.

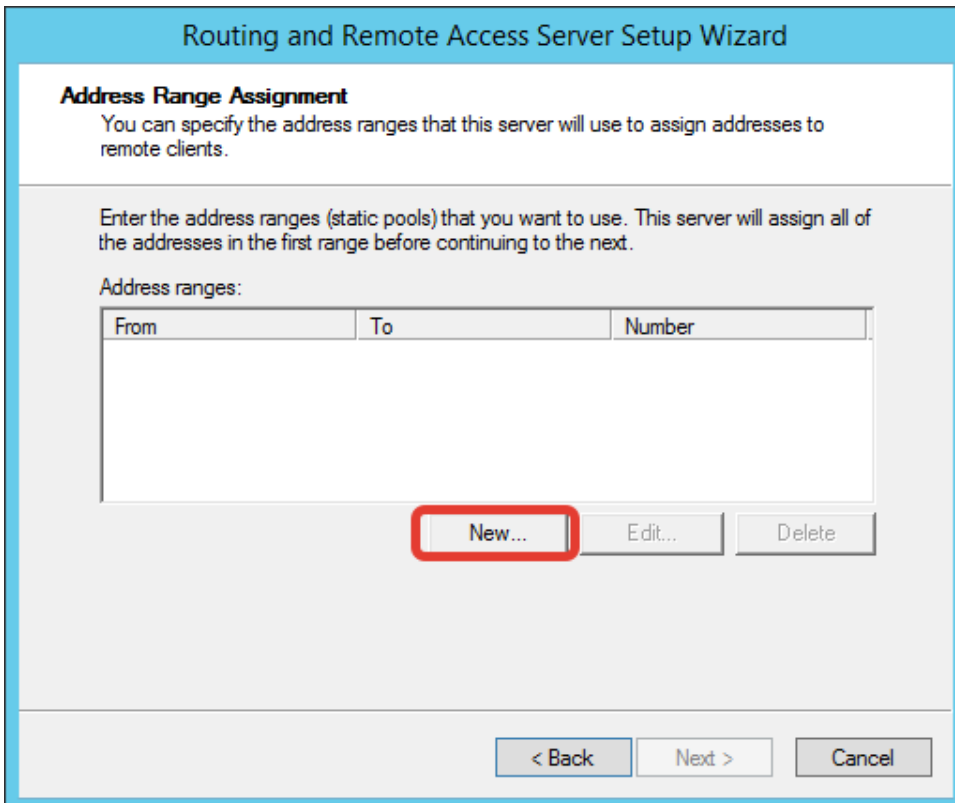
16. В следующем окне можно выбрать, каким образом будут выдаваться IP-адреса vpn-клиентам: с помощью DHCP или из специального пула, выбираем второй вариант и нажимаем **Next** (Рис.17):



[<http://1.bp.blogspot.com/-gJseGcOOFzA/U0VEUZHdpxI/AAAAAAAAHqc/len8MMDi0Aw/s1600/2014-04-07+20-10-54+%D0%A1%D0%BA%D1%80%D0%B8%D0%BD%D1%88%D0%BE%D1%82+%D1%8D%D0%BA%D1%80%D0%B0%D0%BD%D0%B0.png>]

Рис.17.

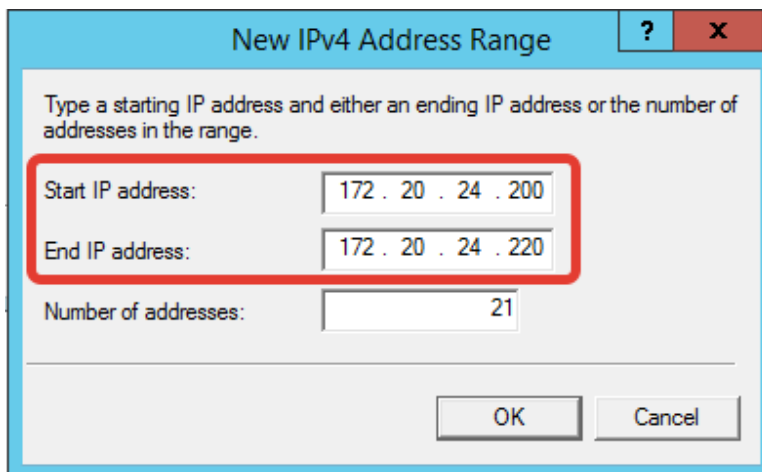
18. В окне "**Address Range Assignment**" нажимаем кнопку **New** (Рис.18):



[<http://4.bp.blogspot.com/-rcJvY-vVDWo/U0VEu-LET3I/AAAAAAAAHqk/e7QBRUMqwCY/s1600/2014-04-07+20-11-21+%D0%A1%D0%BA%D1%80%D0%B8%D0%BD%D1%88%D0%BE%D1%82+%D1%8D%D0%BA%D1%80%D0%B0%D0%BD%D0%B0.png>]

Рис.18.

19. Задаем начальный и конечный адреса диапазона и нажимаем **Ок** (возвращаемся на предыдущую страницу и нажимаем **Next** (Рис.19):

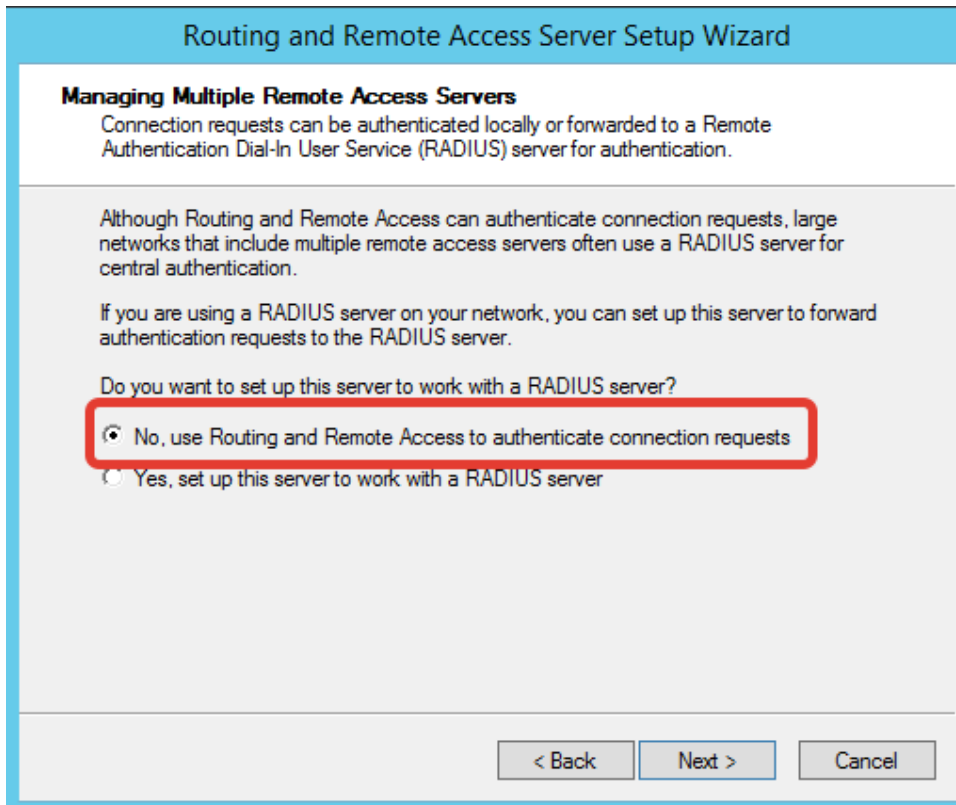


[<http://2.bp.blogspot.com/-rU1cDarAm8E/U0VFI0H7N4I/AAAAAAAAHqw/woU8MNF7ps/s1600/2014-04-07+20-12-40+%D0%A1%D0%BA%D1%80%D0%B8%D0%BD%D1%88%D0%BE%D1%82+%D1%8D%D0%BA%D1%80%D0%B0%D0%BD%D0%B0.png>]

Рис.19.

20. Далее выбираем метод аутентификации клиентов: с помощью

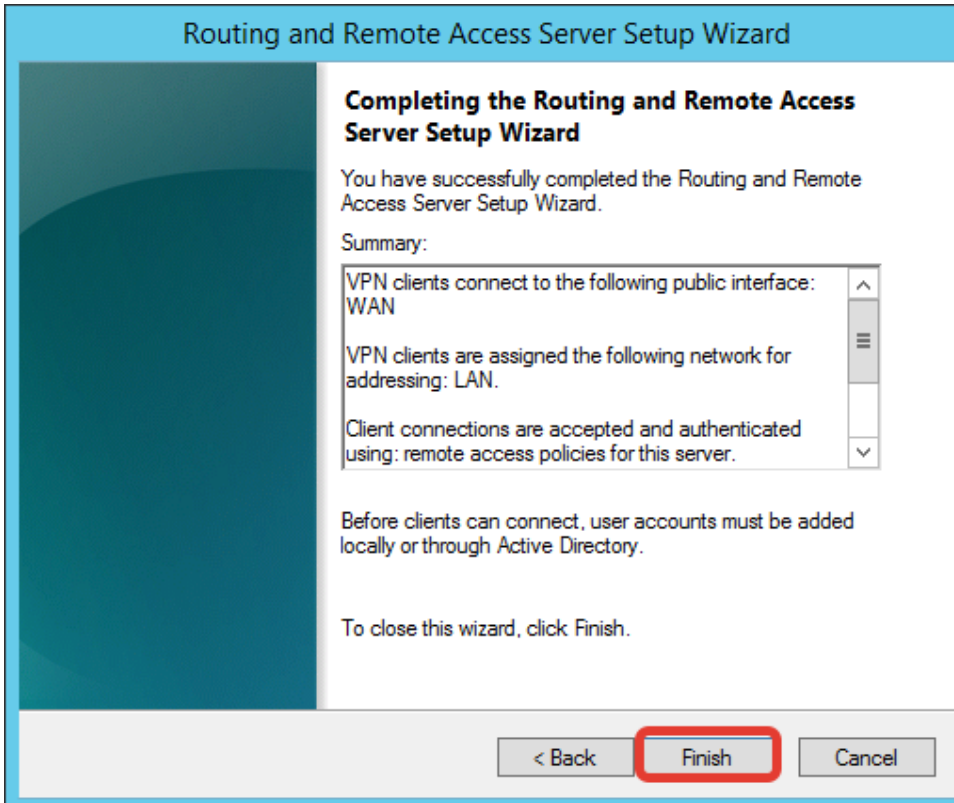
RRAS или RADIUS. Выбираем первый вариант и нажимаем **Next** (Рис.20):



[<http://3.bp.blogspot.com/-nadCz3crm08/U0VFimbKiel/AAAAAAAAHq4/4QewCEw0wLk/s1600/2014-04-07+20-13-23+%D0%A1%D0%BA%D1%80%D0%B8%D0%BD%D1%88%D0%BE%D1%82+%D1%8D%D0%BA%D1%80%D0%B0%D0%BD%D0%B0.png>]

Рис.20.

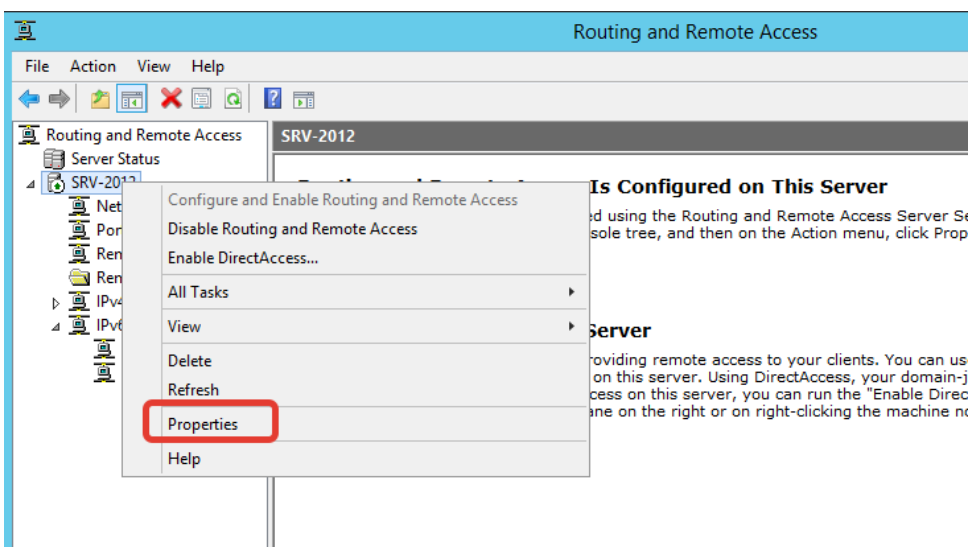
21. После успешной настройки нажимаем **Finish** (Рис.21):



[http://4.bp.blogspot.com/-1Y7mj_yL-_g/U0VFyJekVal/AAAAAAAAHrA/XBCV2SGEL0o/s1600/2014-04-07+20-13-59+%D0%A1%D0%BA%D1%80%D0%B8%D0%BD%D1%88%D0%BE%D1%82+%D1%8D%D0%BA%D1%80%D0%B0%D0%BD%D0%B0.png]

Рис.21.

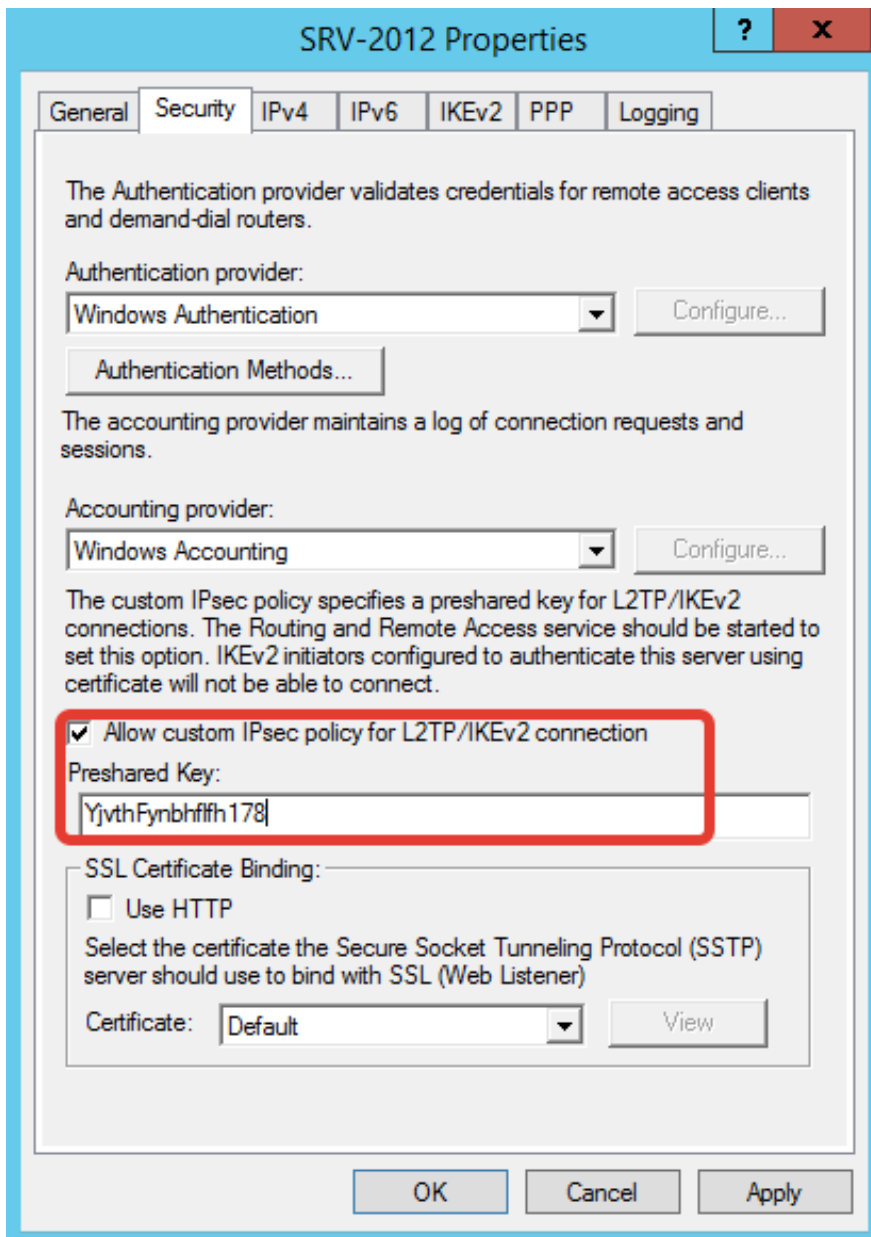
22. Если нам нужен VPN PPTP, то настройки на этом завершены. Если нам нужен VPN L2TP, в консоли **"Routing and Remote Access"** открываем свойства нашего сервера (Рис.22):



[<http://3.bp.blogspot.com/-9R4KSevMBK4/U0VGEGuMAsI/AAAAAAAAHrI/0doHEwnvh5M/s1600/2014-04-07+20-19-43+%D0%A1%D0%BA%D1%80%D0%B8%D0%BD%D1%88%D0%BE%D1%82+%D1%8D%D0%BA%D1%80%D0%B0%D0%BD%D0%B0.png>]

Рис.22.

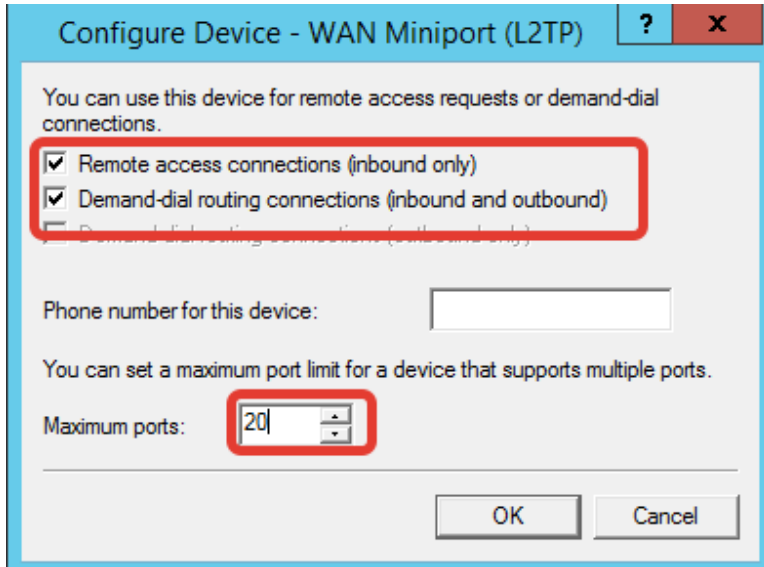
23. На вкладке Security задаем "**Preshared Key**" (ставим галку "**Allow custom IPsec policy for L2TP/IKEv2 connection**") (Рис.23):



[<http://3.bp.blogspot.com/-8mJrqilagTo/U0VHL2WWHXI/AAAAAAAAAHrQ/CZ5DOM4n2zU/s1600/2014-04-07+20-23-19+%D0%A1%D0%BA%D1%80%D0%B8%D0%BD%D1%88%D0%BE%D1%82+%D1%8D%D0%BA%D1%80%D0%B0%D0%BD%D0%B0.png>]

Рис.23.

24. Далее в консоли RRAS открываем свойства портов, выбираем "**WAN miniport (L2TP)**" и ограничиваем количество портов (Рис.24):

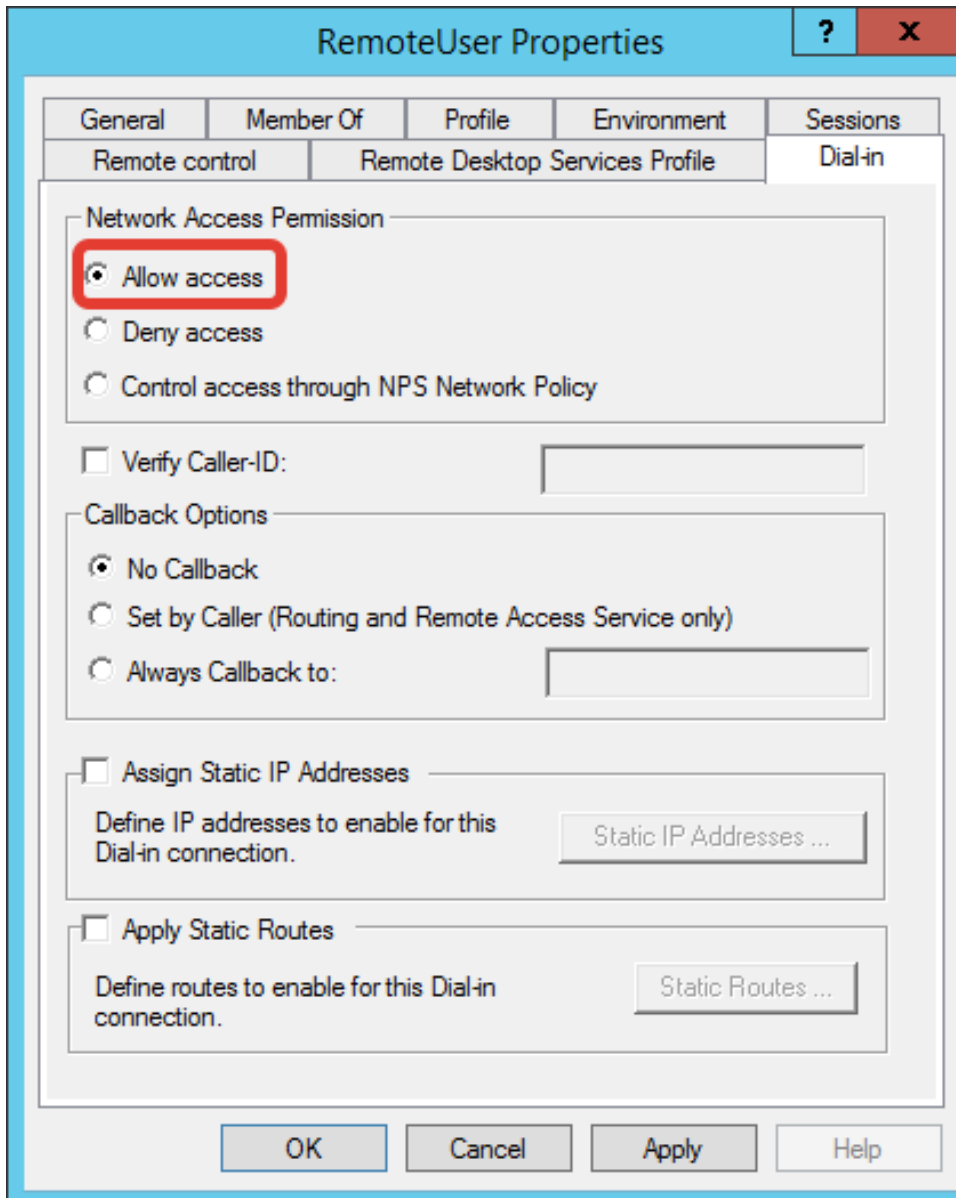


[[http://1.bp.blogspot.com/-64_9dwU1R0U/U0VHoutpTdl/AAAAAAAAAHrc/8uf3_209j7A/s1600/2014-04-07+20-24-](http://1.bp.blogspot.com/-64_9dwU1R0U/U0VHoutpTdl/AAAAAAAAAHrc/8uf3_209j7A/s1600/2014-04-07+20-24-33+%D0%A1%D0%BA%D1%80%D0%B8%D0%BD%D1%88%D0%BE%D1%82+%D1%8D%D0%BA%D1%80%D0%B0%D0%BD%D0%B0.png)

[33+%D0%A1%D0%BA%D1%80%D0%B8%D0%BD%D1%88%D0%BE%D1%82+%D1%8D%D0%BA%D1%80%D0%B0%D0%BD%D0%B0.png\]](http://1.bp.blogspot.com/-64_9dwU1R0U/U0VHoutpTdl/AAAAAAAAAHrc/8uf3_209j7A/s1600/2014-04-07+20-24-33+%D0%A1%D0%BA%D1%80%D0%B8%D0%BD%D1%88%D0%BE%D1%82+%D1%8D%D0%BA%D1%80%D0%B0%D0%BD%D0%B0.png)

Рис.24.

25. Чтобы дать пользователю доступ к VPN, открываем свойства нужного нам пользователя и переходим на вкладку **Dial-in**, в разделе **Network Access Permission** выбираем "**Allow Access**" и нажимаем **Apply** (Рис.25):



[<http://2.bp.blogspot.com/-gk8AojCaYqk/U0VIO2ijFWI/AAAAAAAAHrs/4kPltCR6Pw8/s1600/2014-04-07+20-22-09+%D0%A1%D0%BA%D1%80%D0%B8%D0%BD%D1%88%D0%BE%D1%82+%D1%8D%D0%BA%D1%80%D0%B0%D0%BD%D0%B0.png>]

Рис.25.

26. Также необходимо открыть следующие порты на фаерволе:

- PPTP TCP - 1723
- L2TP - UDP порт 1701
- IKE - UDP порт 500
- IPSec ESP - UDP порт 50
- IPSec NAT-T - UDP порт 4500
- SSTP - TCP 443

Успехов!

Опубликовано 9th April 2014 пользователем [Sergey Bondar](#)

Ярлыки: [VPN](#), [Windows Server](#)



ИТ-инфраструктура



Просмотреть комментарии

9 комментариев



Добавьте комментарий

По популярности

**Sergey Bondar** 2 года назад - Доступно всем в Интернете**VPN Сервер на Windows Server 2012 R2.**

В данной статье представлена инструкция по развертыванию простейшего VPN-сервера на базе Windows Server 2012 R2. По моему личному мнению поднимать VPN на базе Windows можно в случае использования небольшой офисной сети с

+1 · Ответить**Erkebulan Abdikarimov** 2 года назад - Доступно всем в Интернете

Далее в консоли RRAS открываем свойства портов, выбираем "WAN miniport (L2TP)" и ограничиваем количество портов (Рис.24):

Я новичек, может и глупый вопрос, но где находится консоли rras?

+1 · Ответить

Все ответы (6)

**Sergey Bondar** год назад**+Erkebulan Abdikarimov** В аську напишите 344 972 236 или скайп ranger48ranger, тут не очень удобно**Максим Дашкин**

5 месяцев назад

+Sergey Bondar у меня такая же проблема. Не могу разобраться, в чем дело.Запись из ленты пользователя **John Milky** через Google+

8 месяцев назад - Доступно всем в Интернете

 · Ответить