

Sergios Tseprounof

Me, My hobby, My projects

Как подключить NAS к гипервизору ESXi

by **Stseprounof** on 11/09/2014 in **Администрирование, Гипервизор ESXi, Управление сервером, Установка серверов**

2

Описывается как подключить NAS к гипервизору ESXi. Дается пошаговая инструкция. Добавление NAS (Network Attached Storage) к виртуальной среде на базе VMware vSphere позволяет существенно упростить задачу надежного хранения данных при достаточно небольших инвестициях, а так же одновременный доступ к ним с нескольких серверов.

NAS – Network Attached Storage – система хранения данных, подключенная к сети. Легко организует доступ к данным для всех устройств сети, имеющим на это разрешение. Обычно представляет собой специализированный компьютер с дисковой системой, которая организована в виде избыточных логических контейнеров данных или массивов RAID. Использование NAS сильно уменьшает головную боль при создании надежного хранения данных.

В статье “[Как создать виртуальный коммутатор vSphere](#)” описано как создать виртуальный коммутатор для подключения NAS к серверу под управлением гипервизора ESXi. Теперь рассмотрим, как подключить непосредственно устройство NAS.

Как подключить NAS к гипервизору ESXi

1. Запускаем vSphere Client и соединяемся с гипервизором, как это описано в “[Загрузка и установка vSphere Client](#)”
2. Переходим на вкладку настроек (**Configuration**) и выбираем контроллеры запоминающих устройств (**Storage Adapters**) в разделе железа (**Hardware**). Получаем, список установленных на сервере дисковых адаптеров, как на рис. 1.



Рис. 1. Дисковые адаптеры после установки

3. Необходимо добавить специальный программный контролер iSCSI, для чего надо нажать **правой** клавишей мышки в любое свободное место рабочего стола, после

чего нажать в выпадающем меню на команду «**Add Software iSCSI Adapter**» (Добавить программный контролер iSCSI), и получим выпадающее окно с инструкцией по добавлению контролера iSCSI, как на рис. 2.

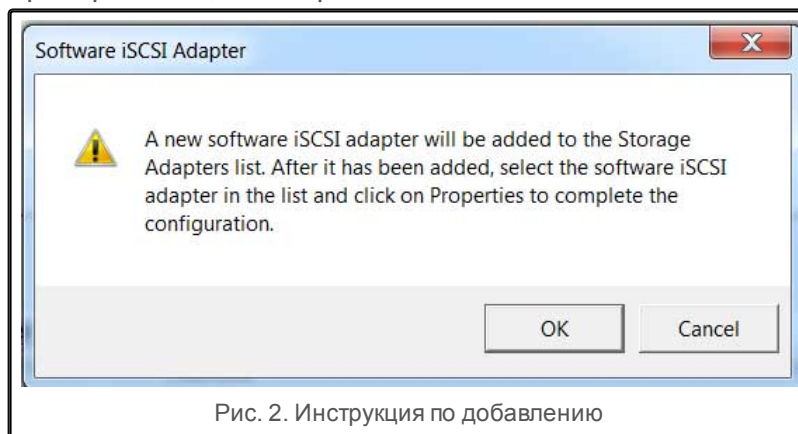


Рис. 2. Инструкция по добавлению

4. Читаем и нажимаем мышкой на кнопку “**OK**”. Через несколько десятков секунд новый контролер iSCSI появляется в списке (рис. 3.)

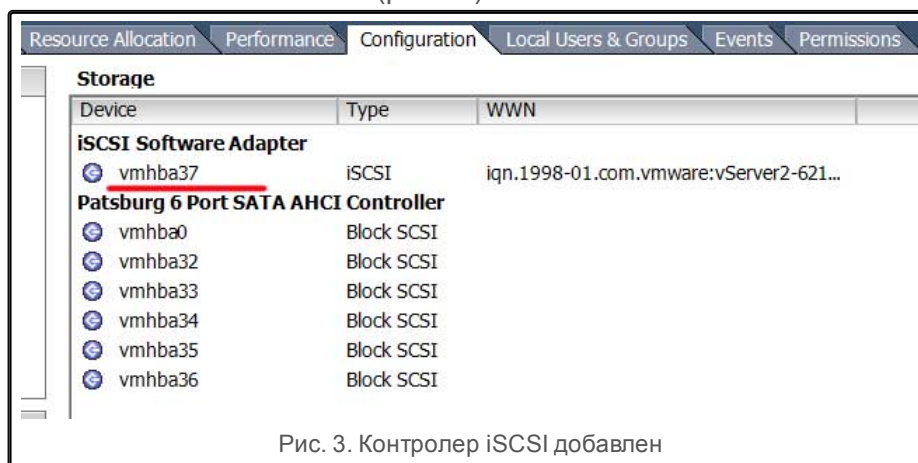


Рис. 3. Контролер iSCSI добавлен

5. Теперь необходимо его настроить. Выделяем добавленный контролер мышкой, нажатием правой клавиши вызываем всплывающее меню, в котором выбираем команду “**Properties**” (Настройки) и получаем окно со свойствами контролера, как на рис. 4.

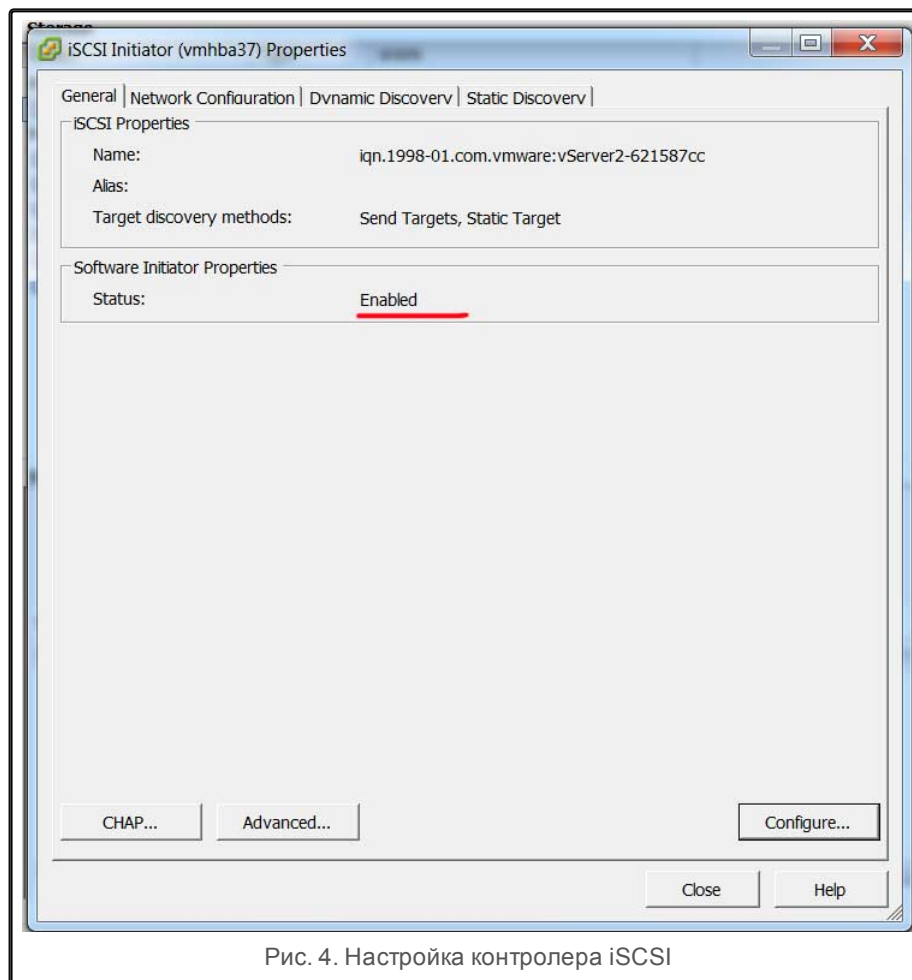


Рис. 4. Настройка контролера iSCSI

6. По умолчанию, контролер включен (Enabled). если нет – то надо его включить, нажав кнопку “**Continue**” (Продолжить).
7. Переходим на вкладку “Dynamic Discovery” (рис. 5) для ввода IP адресов устройства NAS, которое обычно имеет несколько сетевых интерфейсов и, соответственно, несколько IP адресов.

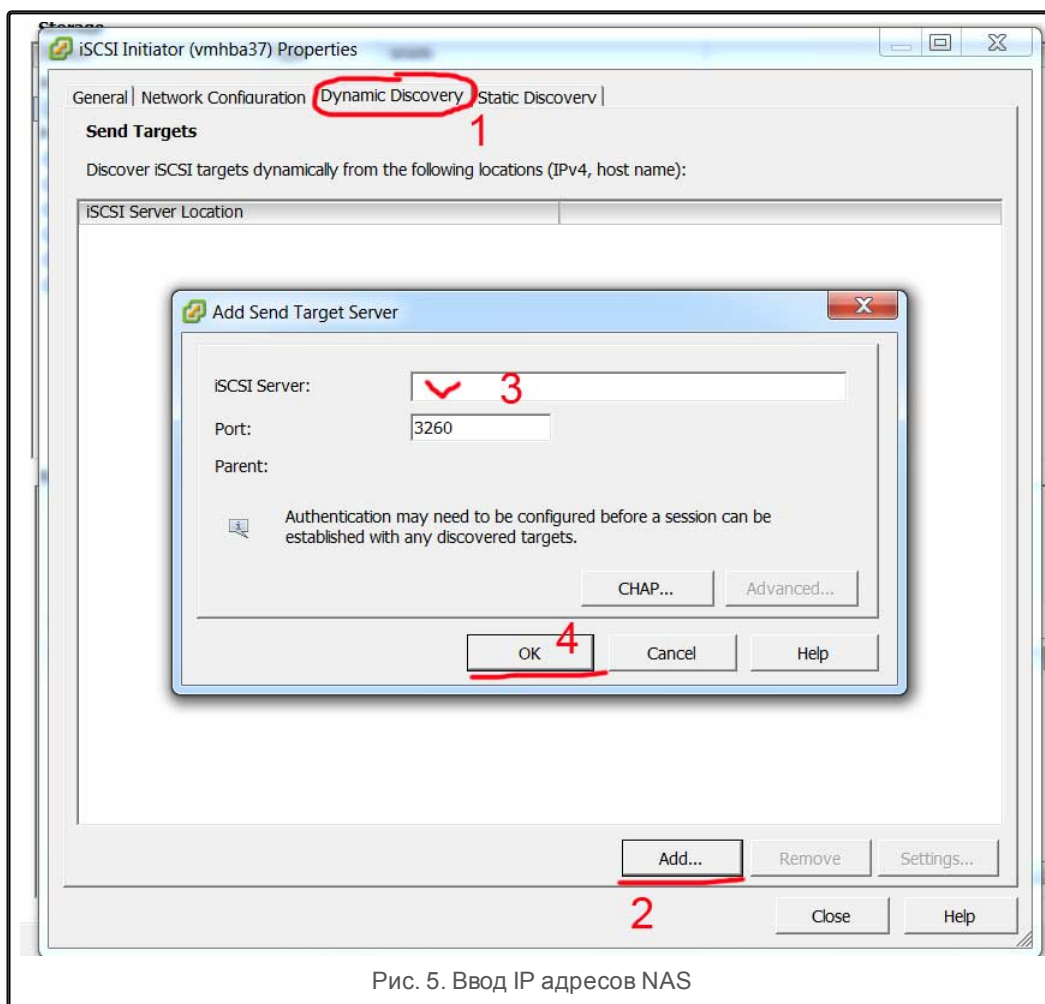


Рис. 5. Ввод IP адресов NAS

Нажимаем на кнопку **“Add”** (Добавить) и в появившемся окне вводим один IP адрес и нажимаем на кнопку **“OK”**. Процесс повторяем для каждого IP адреса NAS.

8. У нас имеется два интерфейса, поэтому, список выглядит, как на рис. 6.

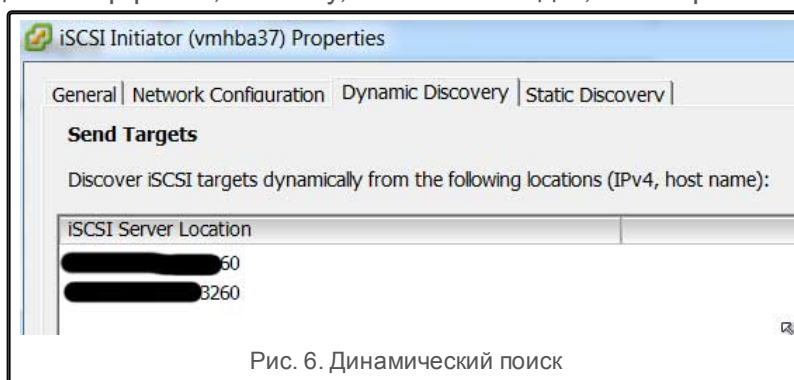


Рис. 6. Динамический поиск

9. Теперь перейдем на вкладку **“Static Discovery”** (Статичекий поиск), на которой должны отображаться все найденные на NAS устройства хранения (Рис. 7.)

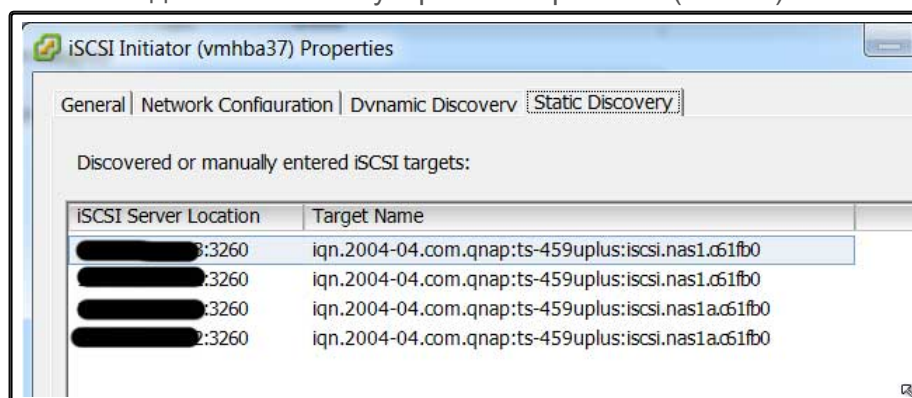


Рис. 7. Статический поиск

10. У нас установлено два RAID массива, они и были найдены на каждом введенном IP адресе, поэтому, в списке четыре записи – два IP адреса, на каждом гипервизор увидел два устройства хранения. Закрываем окно при помощи кнопки “Close” (закреть). Будет предложено обновить список контролеров – соглашаемся.
11. После сканирования в нижней части рабочего поля появляются два найденных устройства хранения (Рис. 8.)

Details				
vmhba37				
Model:	iSCSI Software Adapter			
iSCSI Name:	iqn.1998-01.com.vmware:vServer2-621587cc			
iSCSI Alias:				
Connected Target 4	Devices: 2	Paths: 4		
View: Devices Paths				
Name	Identifier	Runtime Name	Operational Sta., LUN	Type
QNAP iSCSI Disk (naa.60014056a0...	naa.60014056a0032d2decc6d462f862a0b	vmhba37:CO:T1:L0	Mounted 0	disk
QNAP iSCSI Disk (naa.6001405a9d...	naa.6001405a9d05b55d0998d4063db63ad0	vmhba37:CO:T0:L0	Mounted 0	disk

12. Выбираем запоминающие устройства (**Storage**) в разделе железа (**Hardware**) на вкладке настроек (**Configuration**), на которой теперь отображены все известные системе устройства хранения данных, в том числе и два подсоединенных RAID массива NAS (Рис. 9.)

View: Datstores Devices							
Datstores							
Identification	Device	Drive Type	Capacity	Free	Type	Last Update	Hardware Acceler...
datastore1	Local ATA Disk...	SSD	460,75 G	459,80 G	VMFS5	11.09.2014 23:11...	Unknown
NAS-1a	QNAP iSCSI D...	Non-SSD	1,34 TB	496,99 G	VMFS5	11.09.2014 23:11...	Unknown
NAS-2a	QNAP iSCSI D...	Non-SSD	1,34 TB	1,34 TB	VMFS5	11.09.2014 23:11...	Unknown

Рис. 9. Добавленные устройства хранения

Вот и все. Сетевое устройство хранения подсоединено к серверу под управлением гипервизора ESXi и можно с ним работать, как с любым другим запоминающим устройством.

Описано как подключить NAS к гипервизору ESXi. Дана пошаговая инструкция. Далее надо создать необходимые виртуальные сети – [“Как создать виртуальную среду”](#)

ЧИТАТЬ ДАЛЕЕ



About stseprounof

[View all posts by stseprounof →](#)

Subscribe

Subscribe to our e-mail newsletter to receive updates.