

# Sergios Tseprounof

Me, My hobby, My projects

## Как переместить виртуальную машину между серверами vSphere

by [Stseprounof](#) on [04/01/2015](#) in [vCenter Server](#), [Администрирование](#), [Виртуальная машина](#), [Управление сервером](#), [Установка серверов](#)

0

Описывается как переместить виртуальную машину между серверами vSphere под управлением гипервизора ESXi без использования технологии vMotion (вручную). Дается пошаговая инструкция с пояснениями. Пятая часть цикла “Создание виртуальной среды из нескольких серверов”.

У нас есть два сервера под управлением гипервизора ESXi (см. [“Как установить гипервизор ESXi”](#), [“Как настроить гипервизор ESXi”](#) и [“Как подключить NAS к гипервизору ESXi”](#)) и по каким-то причинам мы не можем использовать технологию vMotion (например, из-за ее отсутствия вообще или в данный момент). Надо переместить виртуальную машину с одного сервера на другой. Это необходимо, например, при перемещении серверов в кластер VMware vSphere (см. [“Как создать кластер в ЦОД VMware vSphere”](#), [“Как переместить сервер в кластер VMware vSphere”](#)). Посмотрим как это делается.

Для перемещения виртуальной машины “вручную”, нам потребуется запоминающее устройство емкостью приблизительно в 2,5 раза больше, чем объем дисков виртуальной машины. Если есть NAS, то это самое лучшее запоминающее устройство, видимое с обоих серверов. Если нет, то будем загружать/выгружать много гигабайт информации.

## Как переместить виртуальную машину между серверами vSphere “вручную”

1. Запускаем vSphere Windows Client и соединяемся с сервером под управлением гипервизора ESXi, на котором перемещаемая виртуальная машина установлена в данный момент, как это описано в [“Загрузка и установка vSphere Client”](#).
2. Выделяем в списке виртуальных машин перемещаемую (см. [“Что такое рабочий стол vSphere Client”](#)), открываем правой кнопкой мышки контекстное меню и выбираем **“Open Console”** (Открыть консоль) – Рис. 1.

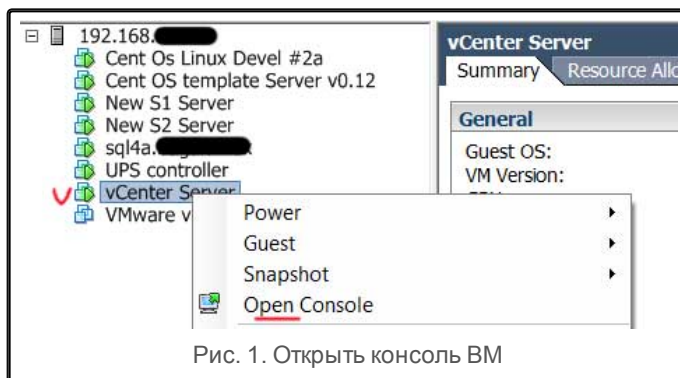


Рис. 1. Открыть консоль VM

3. Нажимаем мышкой внутри консоли, чтобы передать ей управление. Входим как администратор этой виртуальной машины и останавливаем ее (Рис. 2.).

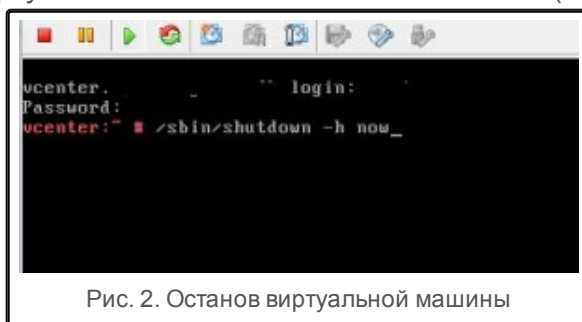


Рис. 2. Останов виртуальной машины

4. Ждем, пока операционная система полностью остановится и закрываем консоль.  
 5. Если нет общего для обоих серверов хранилища данных (NAS), то выделяем мышкой перемещаемую виртуальную машину, выбираем вверху меню "File"->"Export"->"Export OVF Template" (Рис. 3.). В появившемся окне (Рис. 4.) выбираем папку ("Directory"), куда будет сохранен файл и формат файла. Я рекомендую выгрузить в виде одного файла (формат "OVA"). Файл может быть размером несколько гигабайт. По завершении выгрузки, устанавливаем виртуальную машину из шаблона на втором сервере, как это описано в ["Как установить виртуальную машину VMware из шаблона"](#). При этом, не забываем удалить эту виртуальную машину из списка на первом сервере. Как это сделать, будет описано ниже (см. п. 14).

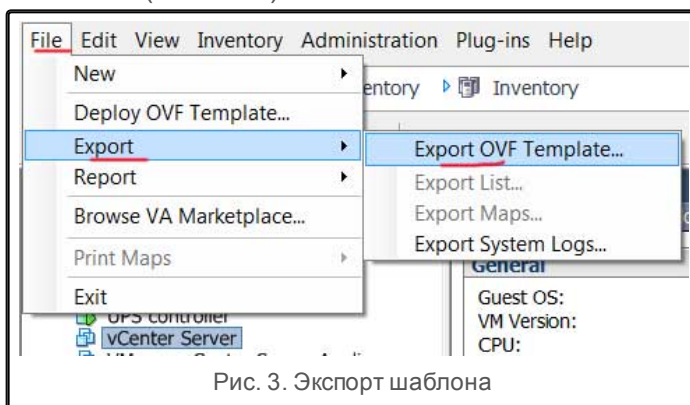


Рис. 3. Экспорт шаблона

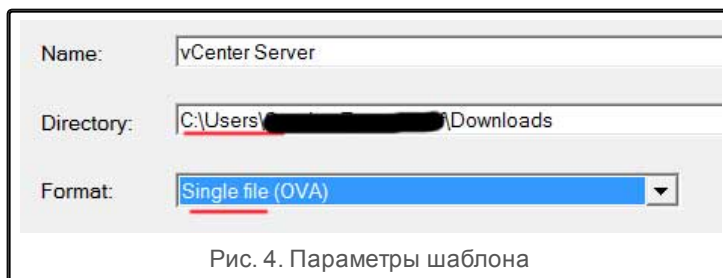


Рис. 4. Параметры шаблона

6. Открываем вкладку “Summary” для этой виртуальной машины и в таблице ресурсов (Рис. 3.) смотрим на каком хранилище данных она расположена.

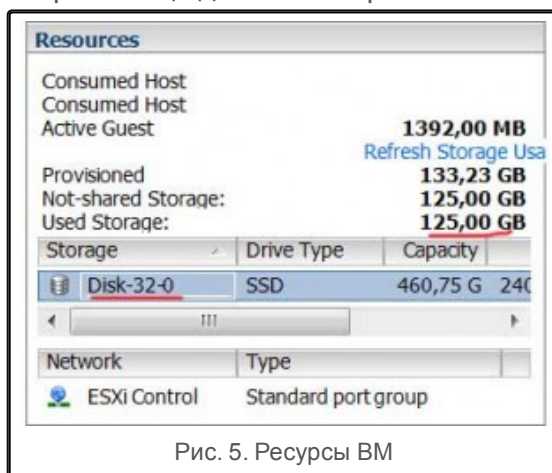


Рис. 5. Ресурсы ВМ

7. Выделяем в дереве элементов сервер и переходим на вкладку “Configuration” (Конфигурирование), выделяем ссылку “Storage” (Хранилища данных) в разделе “Hardware” (Аппаратные средства) – рис. 4.

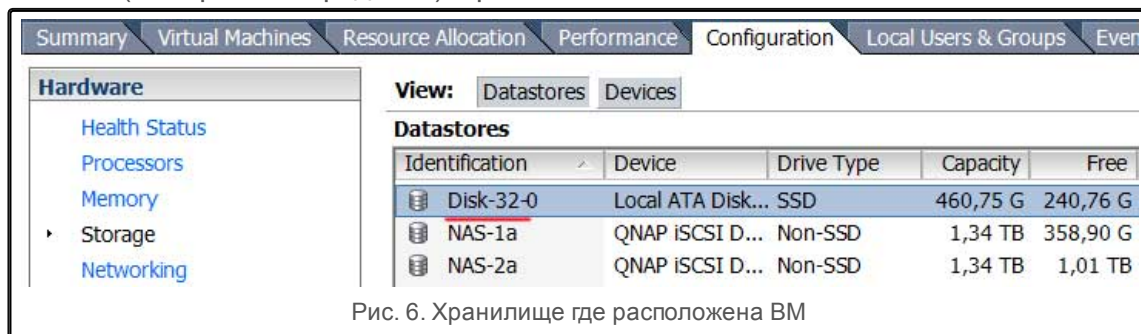


Рис. 6. Хранилище где расположена ВМ

8. Если перемещаемая виртуальная машина расположена на хранилище NAS, то переходим к п. 14. У нас она расположена на локальном диске сервера. Выделяем его мышкой и правой кнопкой вызываем выпадающее контекстное меню (Рис. 5.)

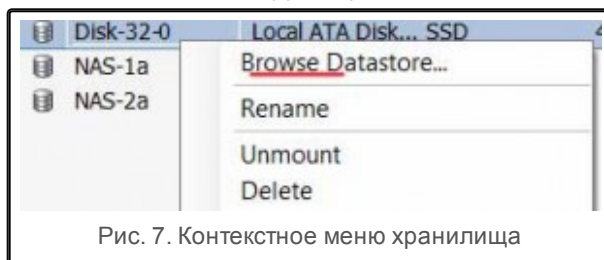


Рис. 7. Контекстное меню хранилища

9. Выбираем “Browse Datastore” (Просмотр хранилища данных) и откроется окно с содержимым хранилища.
10. Для того, чтобы при перемещении виртуальной машины при случайном сбое чего-либо не потерять ее, сначала сделаем копию на любое доступное хранилище (Рис. 8.). Выберем папку, которая содержит файлы виртуальной машины, вызовем правой кнопкой мыши контекстное меню и выберем “Copy”. В окне с содержимым хранилища, где будет копия, в пустом месте в вызванном правой клавишей меню выбираем “Paste” (Вставить) и ждем. Копирование может занять несколько часов. Конечно, можно опустить этот процесс, поскольку обычно сбоев не бывает, но один раз я восстанавливал вручную файловые системы виртуальных дисков. С тех пор я всегда делаю копии.

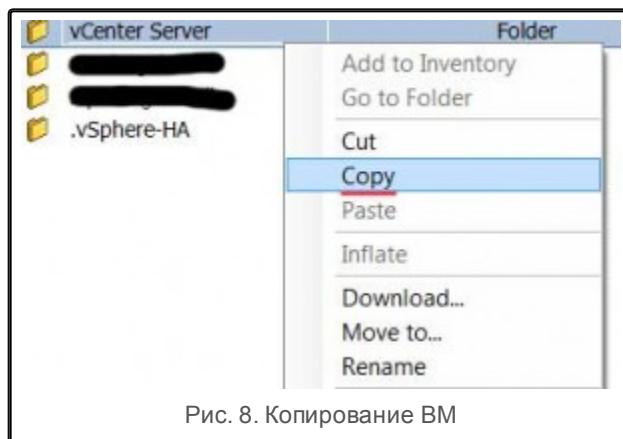


Рис. 8. Копирование VM

11. Как только копирование закончится, опять выбираем папку, которая содержит файлы виртуальной машины, вызываем контекстное меню и выбираем "Move to..." (Переместить в).
12. Получим предостережение (Рис. 9.) о том, что перемещаемая виртуальная машина не будет работать, пока ее опять не включат в список. Игнорируем – нажимаем кнопку "Yes" внизу.

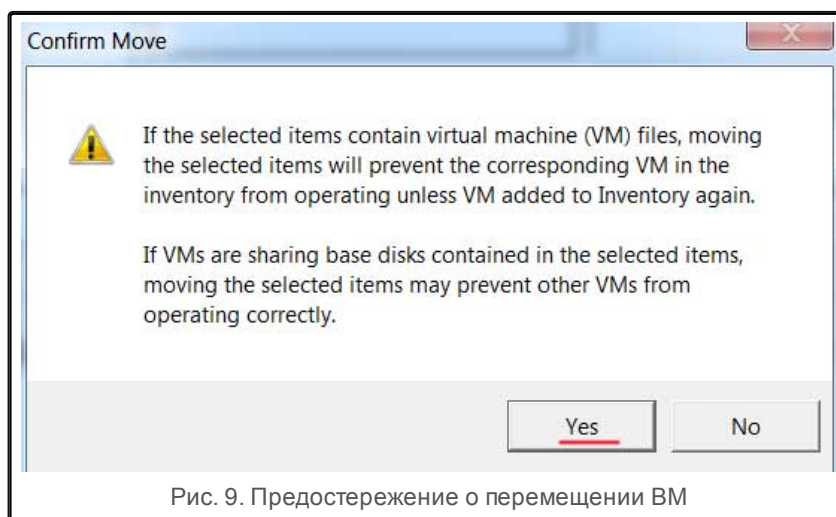


Рис. 9. Предостережение о перемещении VM

13. В появившемся окне (Рис. 10.) выбираем хранилище из доступных, где будет располагаться папка виртуальной машины и нажимаем кнопку "Move" внизу. Перемещение файлов виртуальной машины займет столько же времени, сколько заняло копирование.

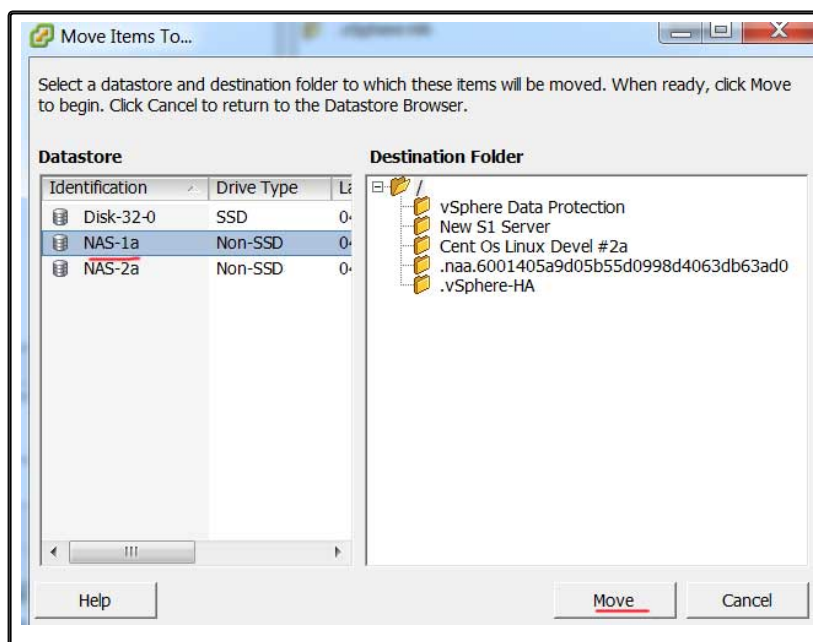


Рис. 10. Перемещение VM

14. Как только перемещение завершено, необходимо удалить виртуальную машину из списка. Выделяем ее и правой кнопкой мыши, вызываем контекстное меню (Рис. 11) и выбираем “Remove from Inventory” (Удалить из списка). Если мы переносили через файл шаблона OVA, то выбираем “Delete from Disk” (Удалить с диска), чтобы не засорять хранилища данных неиспользуемыми файлами виртуальных машин.

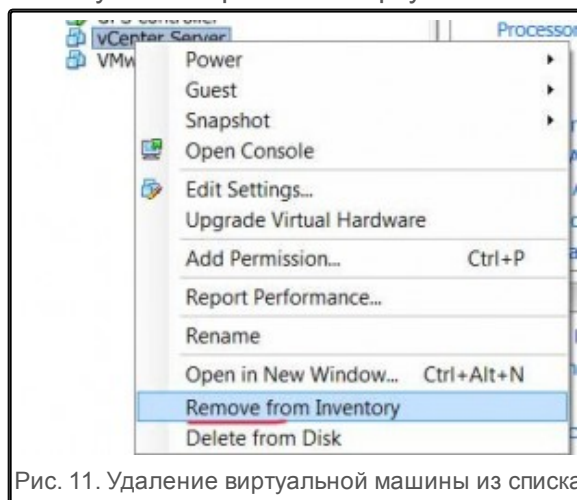


Рис. 11. Удаление виртуальной машины из списка

15. Закрываем vSphere Windows Client, открываем его снова и соединяемся с сервером, куда перемещаем виртуальную машину. Как было описано выше, открываем содержимое хранилища, где теперь расположена виртуальная машина, открываем папку с файлами виртуальной машины (Рис. 12). Находим файл с расширением vmx, который содержит описание виртуальной машины и правой кнопкой мышки вызываем контекстное меню, в котором выбираем “Add to Inventory” (Добавить в список). Название виртуальной машины оставляем неизменным. Нажимаем “Finish” внизу справа.

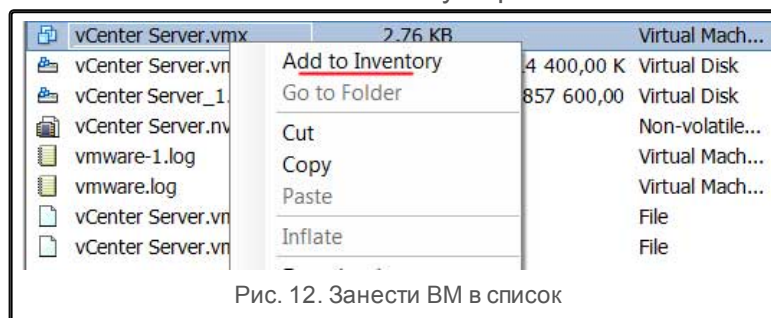


Рис. 12. Занести VM в список

16. Запускаем виртуальную машину на новом сервере. При запуске Вас спросят, откуда взялась эта виртуальная машина (Рис. 13.). На что надо честно ответить , что мы ее переместили.

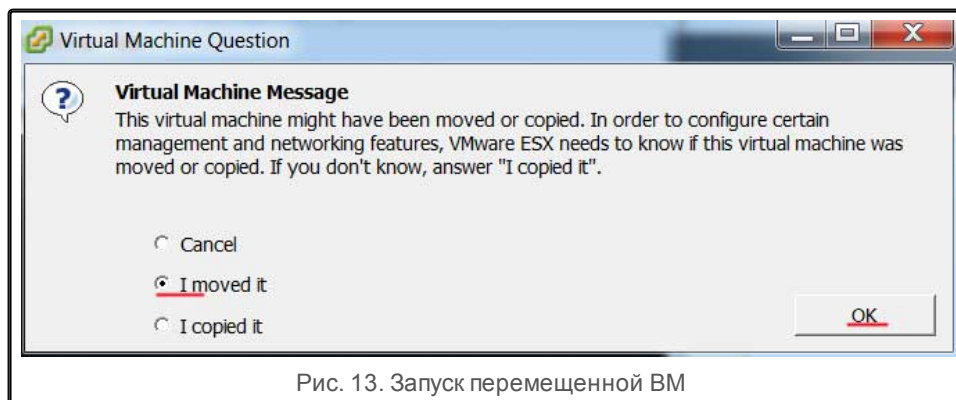


Рис. 13. Запуск перемещенной VM

17. Последнее. Чтобы не засорять наши хранилища данных не используемыми файлами виртуальных машин, необходимо удалить файлы копии. Открываем vSphere Windows Client и соединяемся с сервером, откуда была скопирована виртуальная машина. Открываем содержимое хранилища данных с копией, выделяем папку, которая содержит файлы копии перемещенной виртуальной машины, вызываем контекстное меню, как на рис. 8. и выбираем "Delete from Disk" (Удалить с диска).

18. Все. Виртуальная машина успешно перемещена на новый сервер и запущена на нем.

Описано как переместить виртуальную машину между серверами vSphere под управлением гипервизора ESXi без использования технологии vMotion ("вручную"). Дана пошаговая инструкция с пояснениями. Пятая часть цикла "Создание виртуальной среды из нескольких серверов".



### About stseprounof

[View all posts by stseprounof](#) →

## Subscribe

Subscribe to our e-mail newsletter to receive updates.



### Related Posts:

- [Как сделать gateway сервер \(шлюз\) на Linux для центра обработки данных](#)
- [Как добавить виртуальный сетевой адаптер к виртуальной машине vSphere](#)
- [Bitvise SSH Client \(Tunnelier\) for Windows. How to install it and setup](#)
- [PSFTP is SFTP client PuTTY for Windows](#)
- [SSH client PuTTY for Windows. Installation and setup manual](#)

## 📁 ESXi, vCenter Server, Развертывание серверов

[< Как переместить сервер в кластер VMware vSphere. Создание виртуальной среды. Часть. 4](#)

[Как создать базу данных на сервере 1C на Linux >](#)

No comments yet.

Leave a Reply

Name (required)

Email (will not be published) (required)


Website

Я не робот

reCAPTCHA

Конфиденциальность - Условия использования

SUBMIT COMMENT



POPULAR LATEST TAGS

### Выгрузка в YML содержимого магазина на Woocommerce

29/10/2014

### Как создать виртуальный коммутатор vSphere

16/08/2014

### Как состыковать woocommerce с admitad

16/11/2014

### Переадресация при регистрации WordPress multisite

19/04/2014

### Шорткоды bbpress. Форум для сайта на WordPress. Часть 2.

03/06/2014

#### Категории:

---

- [Apache](#)
- [Linux](#)
- [On-line shop](#)
- [Site optimization](#)
- [Software](#)

- [ssh](#)
- [SSL](#)
- [Uncategorized](#)
- [vCenter Server](#)
- [Virtual services](#)
- [Web services](#)
- [Windows](#)
- [Woocommerce](#)
- [WordPress](#)
- [Администрирование](#)
- [Виртуальная машина](#)
- [Виртуальная среда](#)
- [Гипервизор ESXi](#)
- [Добрые советы](#)
- [Интернет-магазин](#)
- [Клиент ssh](#)
- [Наш шаблон VM](#)
- [Перевод](#)
- [плагины](#)
- [Редактор vi](#)
- [Резервное копирование](#)
- [Сайт на WordPress](#)
- [Сервер 1C](#)
- [Сервер ssh](#)
- [Темы](#)
- [Управление сервером](#)
- [Установка и настройка](#)
- [Установка серверов](#)
- [Форум](#)

---

© 2016 Sergios Tseprounof. All rights reserved.