

Sergios Tseprounof

Me, My hobby, My projects

Как добавить сетевой адаптер к виртуальному коммутатору vSphere

by [Stseprounof](#) on [06/08/2014](#) in [Администрирование](#), [Гипервизор ESXi](#), [Управление сервером](#), [Установка серверов](#)

0

Описывается как добавить сетевой адаптер к виртуальному коммутатору vSphere и как изменить число портов коммутатора. Дается пошаговая инструкция с иллюстрациями и пояснениями. Очередная статья из цикла “Как настроить гипервизор ESXi”.

При помощи **виртуальных коммутаторов** (vSwitches) в виртуальной среде vSphere организуется передача данных между виртуальными машинами, гипервизором и внешней для физического сервера средой. Для связи с внешней средой, необходима привязка физических сетевых адаптеров сервера к виртуальному коммутатору. Посмотрим как это делается. Зодно посмотрим как поменять число портов коммутатора.

Как добавить сетевой адаптер к виртуальному коммутатору vSphere

1. Запускаем vSphere Client и соединяемся с гипервизором (см. “[Загрузка и установка vSphere Client](#)”). Переходим на вкладку настроек (**Configuration**) и выбираем сетевые адаптеры (**Network Adapters**) в разделе железа (**Hardware**). Получаем, список физических адаптеров сервера, как на рис. 1.

Network Adapters					
Device	Speed	Configured	Switch	MAC Address	Observed IP ranges
Intel Corporation I350 Gigabit Network Connection					
vmnic5	100 Fu...	Negotiate	None	a0:36:9f:43:5...	None
vmnic4	Down	Negotiate	None	a0:36:9f:43:5...	None
vmnic3	1000 ...	Negotiate	None	00:1e:67:a9:8...	None
vmnic2	1000 ...	Negotiate	None	00:1e:67:a9:8...	None
vmnic1	1000 ...	Negotiate	None	00:1e:67:a9:8...	None
vmnic0	1000 ...	Negotiate	vSwitch0	00:1e:67:a9:8...	██████████192...

Рис. 1. Физические сетевые адаптеры

2. В моем физическом сервере имеется шесть физических сетевых адаптеров (NIC) с именами vmnic0 – vmnic5. Перейдем на Сети (**Networking**) этой же вкладки (рис. 2).



Рис. 2. Конфигурация виртуальных сетей

3. Сразу после первого запуска гипервизора после установки имеем один виртуальный коммутатор vSwitch0. Он сейчас коммутирует только управляющую сеть гипервизора с физическим адаптером vmnic0 (NIC0), при помощи которого мы подключили vSphere Client к гипервизору ESXi. Первым делом добавим к нему еще один физический адаптер vmnic1 (NIC1) и в дальнейшем будем использовать эти два сетевых адаптера для передачи данных виртуальных машин и управления гипервизором.
4. Нажимаем на ссылку "Properties" (рис. 2., п. 1) и получаем во всплывающем окне свойства этого коммутатора (рис. 3.)

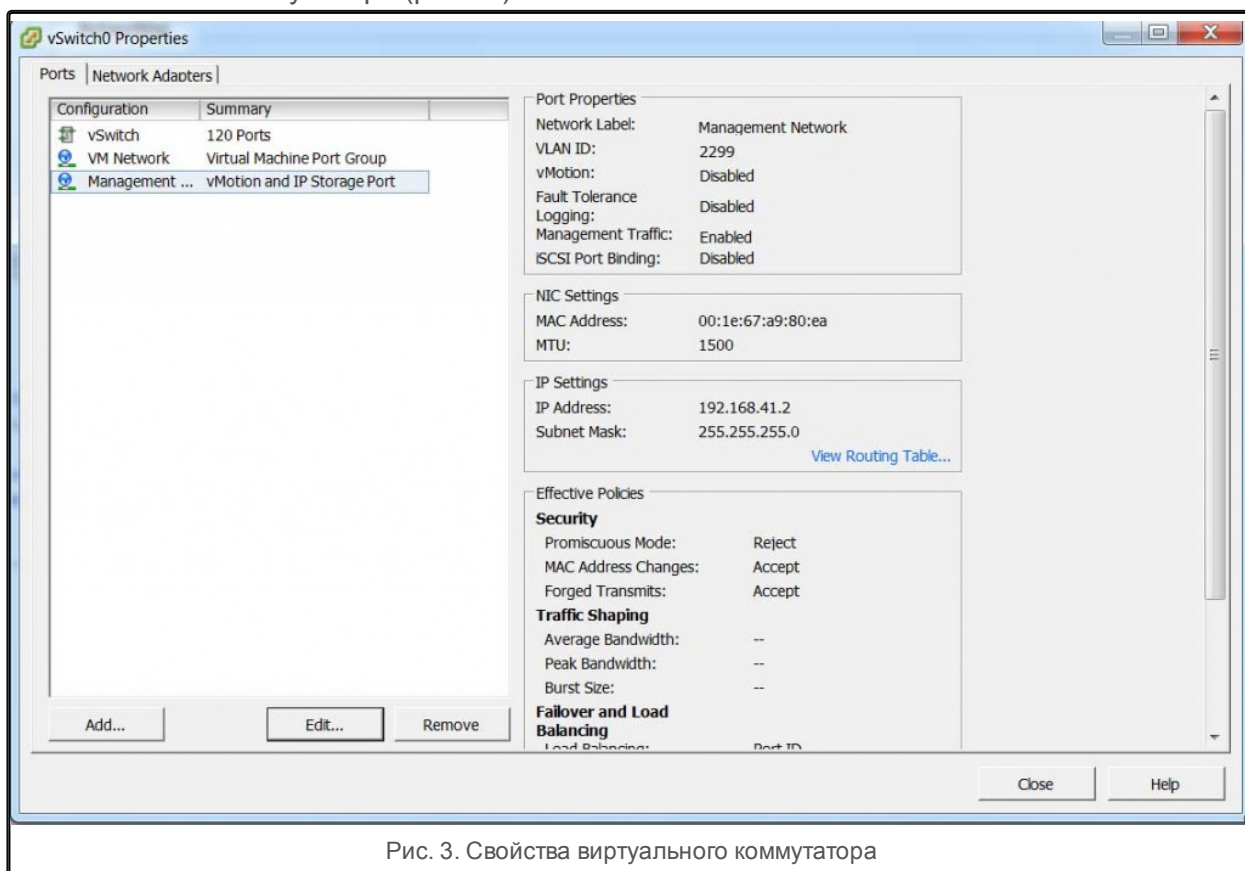


Рис. 3. Свойства виртуального коммутатора

5. Переходим на вкладку "Network Adapters" (рис. 4.). Имеется только один физический адаптер vmnic0.

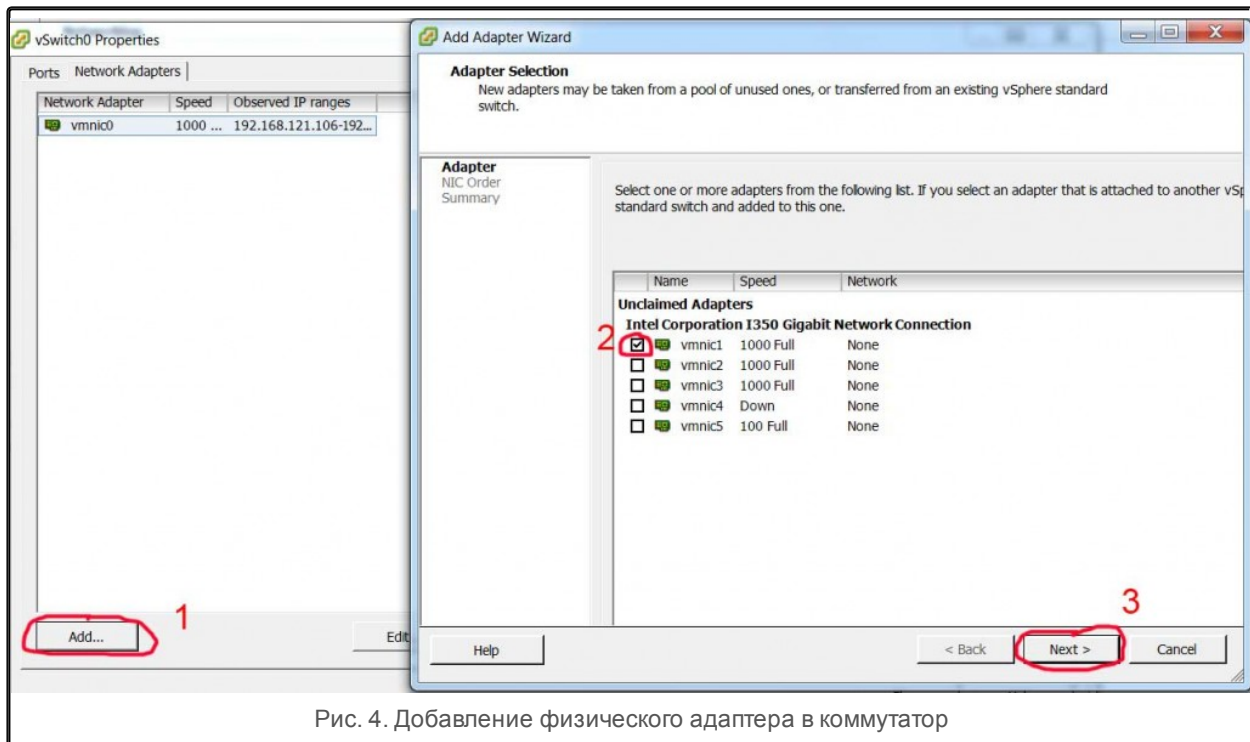


Рис. 4. Добавление физического адаптера в коммутатор

6. Нажимаем клавишу “Add” (Добавить) (п.1) и получаем еще одно всплывающее окно с перечнем всех свободных физических сетевых адаптеров сервера. Ставим галочку на адаптере vmnic1 (п.2) и нажимаем клавишу “Next” (Далее) (п. 3.). Должно быть как на рис. 5.

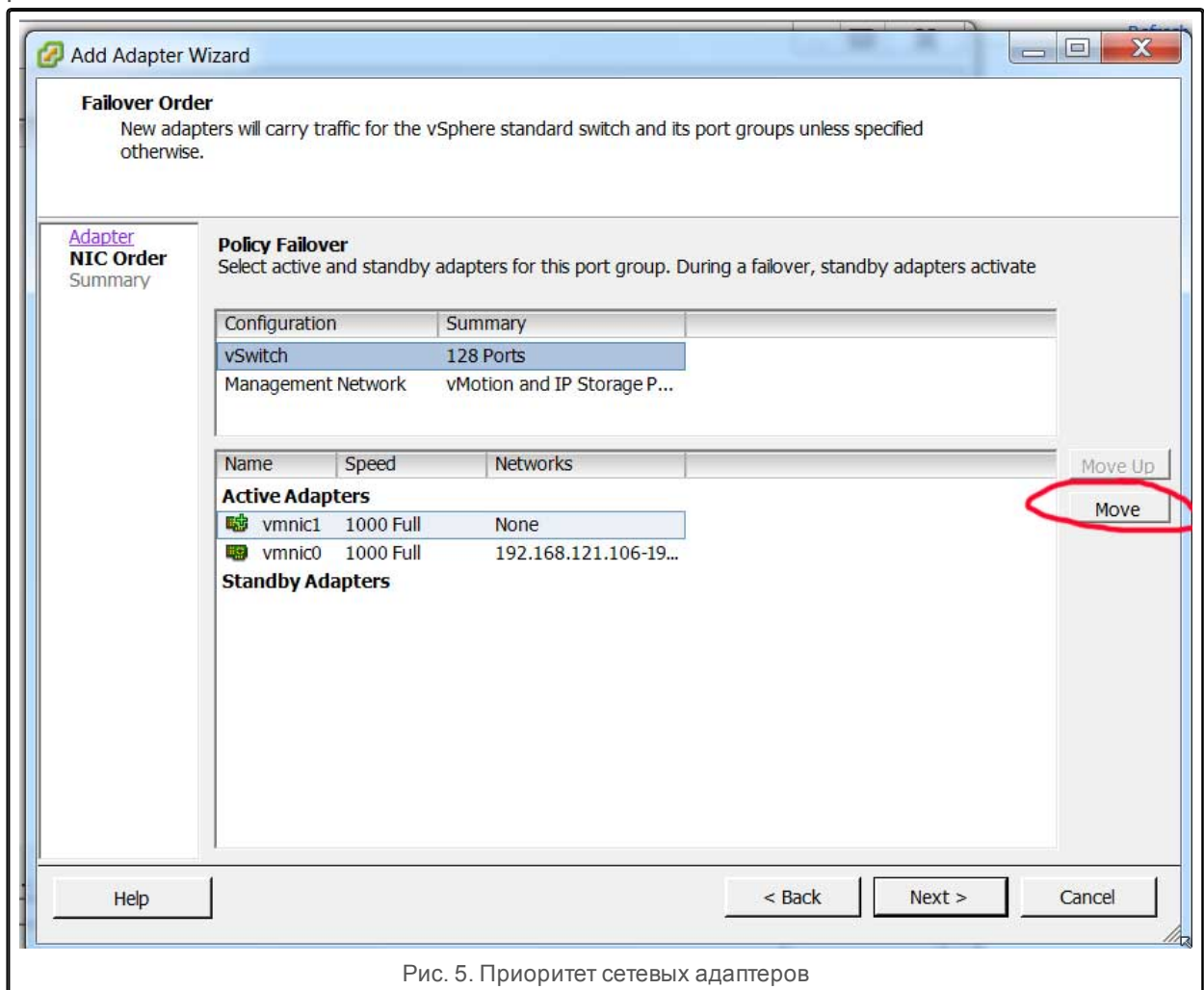


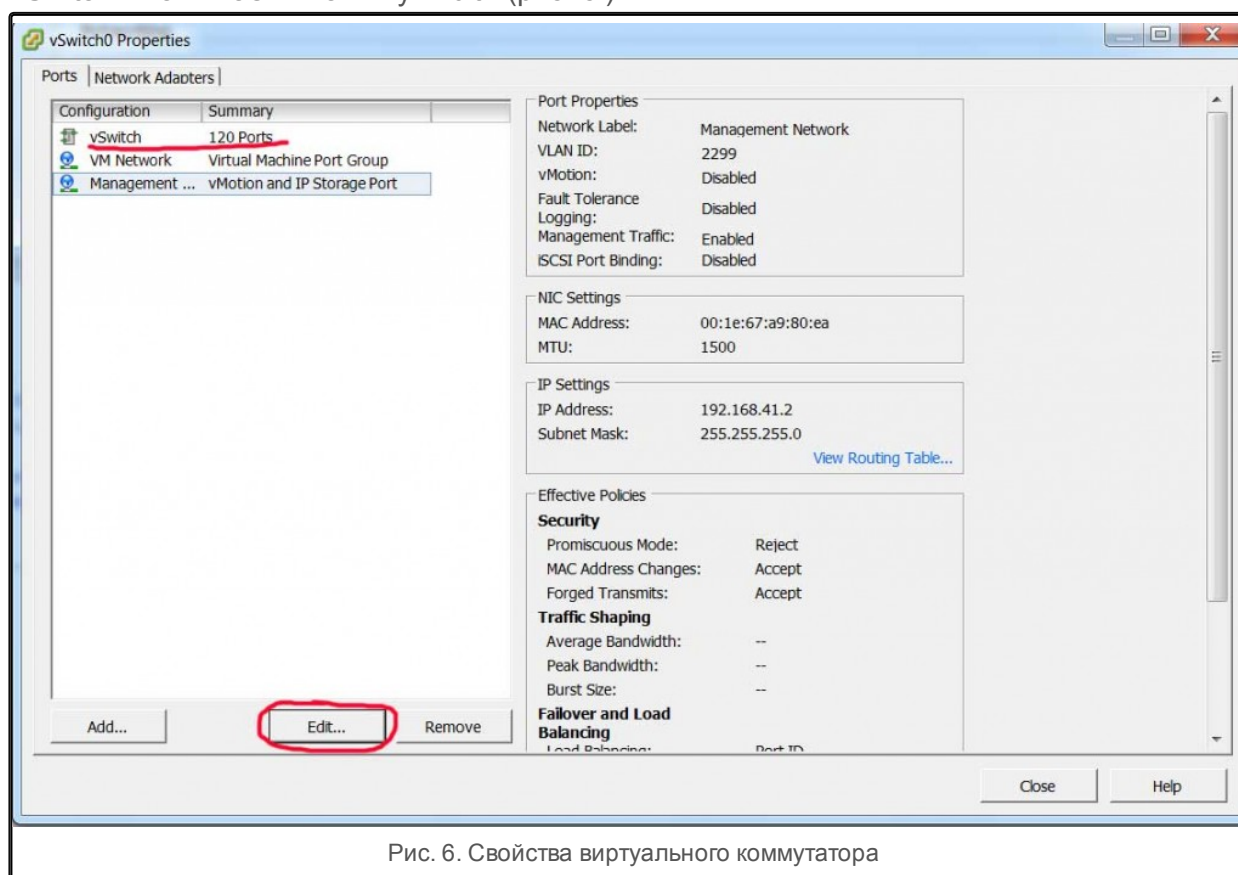
Рис. 5. Приоритет сетевых адаптеров

7. Теперь мы имеем два активных физических адаптера, связанных с виртуальным коммутатором vSwitch0. В таблице “Configuration” выбрано “vSwitch”. Нажимаем клавишу “Move” и адаптеры меняются местами – первый становится vmnic1, а вторым vmnic0. Если выделить “Management Network”, то адаптеры будут в первоначальном порядке. Нажимаем клавишу “Next” (Далее) внизу. Получаем сводку – добавили физический адаптер vmnic1. Нажимаем клавишу “Finish”.

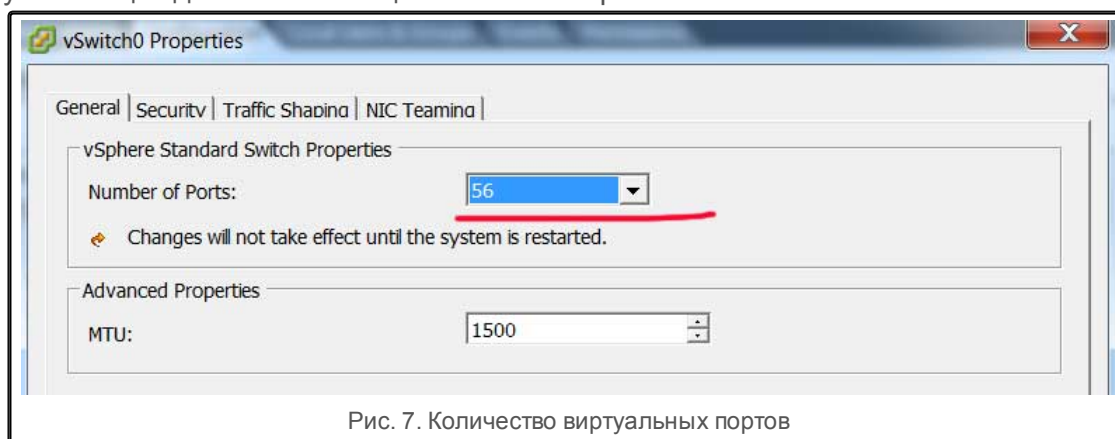
Как изменить число портов коммутатора

Максимальное число портов виртуального коммутатора не должно быть сильно избыточным – для каждого порта (виртуальной сети) гипервизор резервирует некоторый объем оперативной памяти сервера для стека.

1. Переходим на вкладку “Ports”. Поправим число портов коммутатора. 120 – ну очень много для нашей маленькой виртуальной среды. Выделяем стрелочками элемент vSwitch и нажимаем клавишу “Edit” (рис. 6.).



2. Получаем еще одно всплывающее окно как на рис. 7.



3. На вкладке “General” (основные) в выпадающем меню выбираем для этого виртуального коммутатора 56 портов и нажимаем клавишу “OK” внизу. и “Close” на выпадающем окне свойств виртуального коммутатора.

ЧИТАТЬ ДАЛЕЕ

Описано как добавить сетевой адаптер к виртуальному коммутатору vSphere и как изменить число портов коммутатора. Дана пошаговая инструкция с иллюстрациями и пояснениями. Еще одна статья из цикла “Как настроить гипервизор ESXi”.



About stseprounof

[View all posts by stseprounof](#) →

Subscribe

Subscribe to our e-mail newsletter to receive updates.



Related Posts:

- [Как добавить виртуальный сетевой адаптер к виртуальной машине vSphere](#)
- [Bitvise SSH Client \(Tunnelier\) for Windows. How to install it and setup](#)
- [PSFTP is SFTP client PuTTY for Windows](#)
- [SSH client PuTTY for Windows. Installation and setup manual](#)
- [How to create certificate service. Step by step manual](#)

🔑 ESXi, Развертывание серверов

[← Как настроить гипервизор ESXi. Часть 2. Управляющая сеть.](#)

[Загрузка и установка vSphere Client. Как настроить гипервизор ESXi. Часть 3. >](#)

No comments yet.

Leave a Reply

Name (required)

Email (will not be published) (required)

Website

Я не робот

reCAPTCHA

[Конфиденциальность](#) - [Условия использования](#)

SUBMIT COMMENT

Q

POPULAR

LATEST

TAGS

Выгрузка в YML содержимого магазина на Woocommerce

29/10/2014

Как создать виртуальный коммутатор vSphere

16/08/2014

Шорткоды bbpress. Форум для сайта на WordPress. Часть 2.

03/06/2014

Переадресация при регистрации WordPress multisite

19/04/2014

Как состыковать woocommerce с admitad

16/11/2014

Категории:

- [Apache](#)
- [Linux](#)
- [On-line shop](#)
- [Site optimization](#)
- [Software](#)

- [ssh](#)
- [SSL](#)
- [Uncategorized](#)
- [vCenter Server](#)
- [Virtual services](#)
- [Web services](#)
- [Windows](#)
- [Woocommerce](#)
- [WordPress](#)
- [Администрирование](#)
- [Виртуальная машина](#)
- [Виртуальная среда](#)
- [Гипервизор ESXi](#)
- [Добрые советы](#)
- [Интернет-магазин](#)
- [Клиент ssh](#)
- [Наш шаблон VM](#)
- [Перевод](#)
- [плагины](#)
- [Редактор vi](#)
- [Резервное копирование](#)
- [Сайт на WordPress](#)
- [Сервер 1C](#)
- [Сервер ssh](#)
- [Темы](#)
- [Управление сервером](#)
- [Установка и настройка](#)
- [Установка серверов](#)
- [Форум](#)

© 2016 Sergios Tseprounof. All rights reserved.